

jll.com

# Kodeks Etyki

Kształtowanie naszej kultury  
Definiowanie naszej tożsamości

 **JLL** SEE A BRIGHTER WAY



# Spis treści

03 Wstęp

06 Informacje o naszym  
Kodeksie Etyki

[11 Zabieranie głosu](#)

[14 Szacunek dla naszych pracowników, społeczności i środowiska](#)

15 Kultura i doświadczenie pracowników

16 Zdrowie i bezpieczeństwo

17 Prawa człowieka

18 [Relacje biznesowe](#)

19 [Zrównoważony rozwój i środowisko](#)

[21 Uczciwe i etyczne prowadzenie działalności i ochrona przed korupcją](#)

22 [Unikanie korupcji](#)

24 [Dokładne księgi i rejestry](#)

25 [Prezenty i oferty rozrywki](#)

26 [Uczciwa konkurencja](#)

27 [Pranie brudnych pieniędzy i przestępstwa finansowe](#)

28 [Zgodność z przepisami handlowymi](#)

29 [Wykorzystanie w obrocie papierami wartościowymi informacji poufnych](#)

[30 Ochrona naszych aktywów, informacji i interesów](#)

31 [Aktywa i zasoby firmy](#)

32 [Prywatność danych i bezpieczeństwo informacji](#)

33 [Reprezentowanie JLL](#)

34 [Wpłaty i działalność na rzecz partii politycznych](#)

35 [Konflikty interesów](#)

[36 Normy regulacyjne i zawodowe](#)

[38 Dodatkowe zasoby](#)

[39 Słownik](#)

[41 Infolinia Ethics Everywhere Helpline](#)



Wstęp



## Wiadomość od dyrektora generalnego i prezesa

Wielkie firmy budowane są na fundamencie uczciwości i szacunku – a motorem ich działania jest jasno określony cel. Nasze dalsze sukcesy i nieposzlakowana reputacja zależą od postępowania każdego pojedynczego pracownika firmy. W firmie JLL, we wszystkim co robimy, kierujemy się etyką. Bycie odpowiedzialnym obywatelem świata to nie tylko dobra polityka, ale także rozsądna strategia biznesowa. To właśnie dzięki temu nasza organizacja trwa już od ponad 250 lat, co jest niezwykłym osiągnięciem.

Nawiązaliśmy bardzo silne relacje z klientami, współpracownikami, udziałowcami, dostawcami i społecznościami. Nasi klienci stale powtarzają, że nasza kultura korporacyjna wyróżnia nas na rynku. Z naszych globalnych ankiet przeprowadzanych wśród pracowników wiemy, że jest to również jeden z najważniejszych powodów, dla których chcą z nami pracować najlepsi ludzie. Aby utrzymać te ważne relacje, w naszej codziennej działalności musimy utrzymać najwyższe standardy etycznego postępowania.

Nasz Kodeks Etyki określa podstawowe zasady postępowania w przypadku napotkania wyzwań o charakterze etycznym i podejmowania właściwych decyzji. Zasadniczo, podejmowanie decyzji biznesowych w oparciu o zdrowy rozsądek, rozsądną ocenę sytuacji i uczciwość pozwala zapewnić, że będą one zgodne z naszymi wartościami. Należy pamiętać, że indywidualne działania każdego z nas mogą mieć wpływ na całą firmę. W razie jakichkolwiek wątpliwości co do właściwego postępowania, warto zabrać głos. Reagując, pomagasz przywrócić właściwe standardy, wzmacniasz kulturę etycznego postępowania i dbasz o bezpieczeństwo zespołu.

Dziękujemy Wam za wsparcie i zaangażowanie w przestrzeganie naszego Kodeksu oraz za wszystko, co robicie każdego dnia. W ten sposób kształtujemy przyszłość rynku nieruchomości z myślą o lepszym świecie.

W firmie JLL, we wszystkim co robimy, kierujemy się etyką.



**Christian Ulbrich Siddharth N. (Bobby) Mehta**  
*Dyrektor generalny Przewodniczący Rady Dyrektorów*

# Wstęp

## Nasz cel

Od ponad 250 lat jesteśmy w centrum rynku nieruchomości, oferujemy zróżnicowane sposoby myślenia i perspektywy inwestorom oraz firmom na całym świecie, które inspirują się naszą misją kształtowania przyszłości rynku nieruchomości z myślą o lepszym świecie.

To fundament naszej działalności – kształtujemy przyszłość pracy, wspieramy rozwój biznesu naszych klientów, ich zespołów oraz lokalnych społeczności. Wykorzystujemy nasze umiejętności, technologię i dane, aby wspierać tworzenie inteligentnych i zrównoważonych budynków. Pomagamy naszym klientom opracowywać strategie oraz realizować inwestycje, które przynoszą trwałą wartość i wspierają zrównoważony rozwój.

“

*Chcemy się rozwijać i działać coraz lepiej z myślą o naszych klientach i o nas samych. Dlatego też dążymy do doskonałości i poszukujemy nowych, innowacyjnych sposobów urzeczywistniania ambicji*

## Nasze wartości

Nasza kultura opiera się na trzech podstawowych wartościach, które definiują naszą tożsamość: praca zespołowa, etyka i doskonałość. Wartości te leżą u podstaw naszego zobowiązania wobec klientów, społeczności i naszych kolegów.

### 1. Wierzymy w pracę zespołową – nasz sukces jest wynikiem naszej współpracy

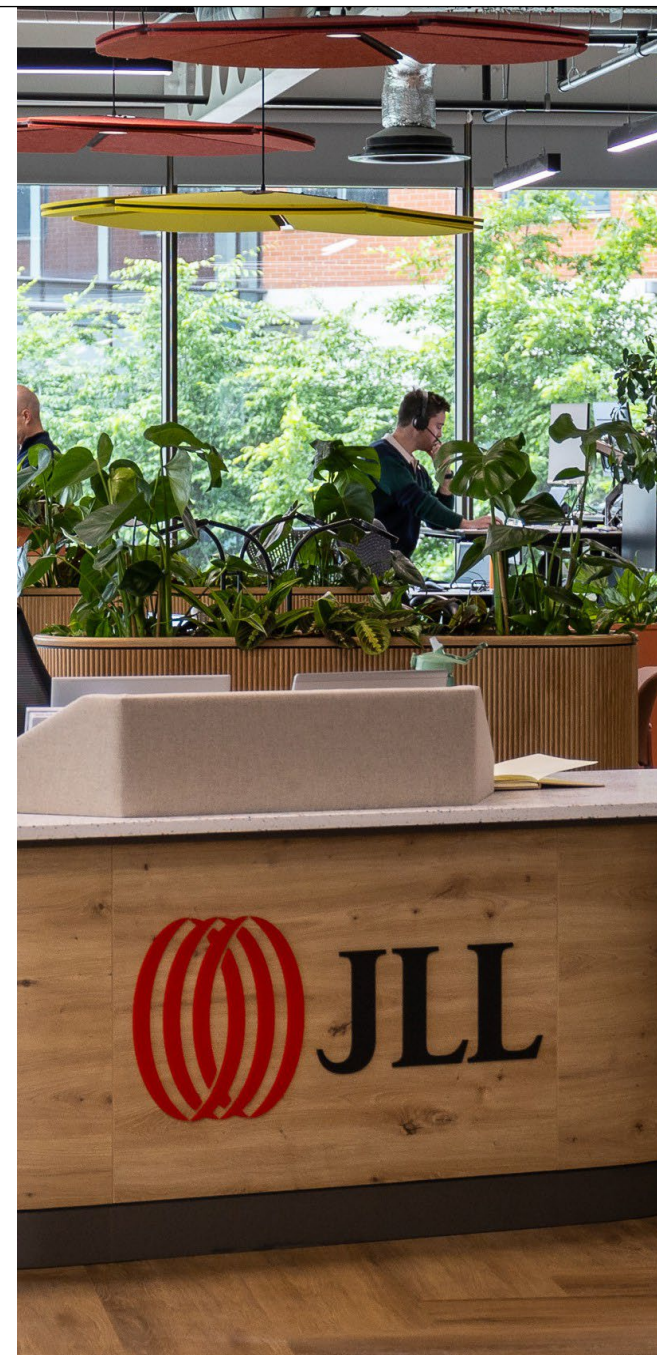
Pracujemy jako jeden zintegrowany zespół, aby dostarczać naszym klientom, społeczności i planecie najlepsze rozwiązania.

### 2. Wierzymy w etykę – inspirujemy uczciwością

Zdobywamy zaufanie, a nasza uczciwość i rzetelność inspirują innych do pójścia w nasze ślady.

### 3. Wierzymy w doskonałość – zawsze przekraczamy oczekiwania, aby dostarczyć wyjątkową wartość

Skupiamy się na tym, co ważne, nigdy nie spoczywamy na laurach i jesteśmy liderami zmian.



Informacje o  
naszym  
Kodeksie Etyki



# Informacje o naszym Kodeksie Etyki

Nasz Kodeks jest podstawą naszego programu w zakresie etycznego postępowania i fundamentem sposobu, w jaki prowadzimy działalność. Jest on kluczowy dla naszego celu, opiera się na naszych wartościach i zapewnia ramy wyznaczające standardy naszego zachowania. Pomaga nam podejmować właściwe decyzje i robić to, co należy.

Nasze zaangażowanie w etykę to coś więcej niż tylko przestrzeganie prawa. To jedna z podstawowych wartości, które definiują naszą firmę. Nasz Kodeks określa zasady, których musimy przestrzegać i sposoby postępowania każdego dnia i w każdym warunkach.

Nakłada na nas wszystkich odpowiedzialność za tworzenie kultury opartej na zaufaniu, uczciwości i odpowiedzialności, przypomina nam również, że [uczciwość](#) naszej organizacji opiera się na uczciwości naszych pracowników. Dlatego wszyscy pracownicy JLL muszą przestrzegać naszego Kodeksu. Przestrzegając go – prosząc o

pomoc w obliczu trudnych wyborów i zabierając głos, gdy podejrzewamy, że coś jest nie tak – możemy wywrzeć pozytywny wpływ na naszych klientów, współpracowników i społeczność.

Nasz Kodeks nie jest w stanie przewidzieć każdej sytuacji, ale dostarcza nam narzędzia, które pomogą podejmować dobre decyzje i postępować uczciwie w różnych sytuacjach. Można w nim również znaleźć informacje o naszych politykach, zasobach i pracownikach JLL, którzy mogą pomóc w podjęciu właściwych decyzji. Osoby potrzebujące dalszej pomocy powinny porozmawiać ze swoim kierownikiem lub [specjalistą ds. etyki](#).

Nasze zobowiązanie do etycznego postępowania realizujemy poprzez program [Ethics Everywhere](#), który pomaga nam udoskonalać naszą kulturę etyczną i zachować zgodność z Kodeksem. Program określa, w jaki sposób można zadawać pytania dotyczące etyki i zgodności, zgłaszać sugestie i wątpliwości. Osoby, które zauważą lub podejrzewają naruszenie zasad etyki, powinny skorzystać z procedury zgłaszania tych przypadków określonej w programie [Ethics Everywhere](#).



# Nasza wspólna odpowiedzialność

Kodeks dotyczy nas wszystkich, w tym pracowników, kadry kierowniczej, kontrahentów, członków zarządu i partnerów joint venture, w których posiadamy udziały większościowe.

## Postępuj uczciwie. Niech twoje postępowanie ma znaczenie.

- Kieruj się zdrowym rozsądkiem, aby postępować właściwie
- Promuj kulturę inkluzywności i traktuj wszystkich z uprzejmością i szacunkiem
- Buduj kulturę pracy opartą na etyce i wzajemnym szacunku
- Zabieraj głos, jeśli zauważysz nieetyczne, niezgodne z prawem lub dyskryminujące zachowanie albo jeśli podejrzewasz, że coś jest nie tak
- Jeśli masz wątpliwości co do jakiegoś problemu lub nie wiesz, jak poradzić sobie z dylematem etycznym, poproś o pomoc za pośrednictwem naszych [kanałów zgłaszania](#)
- Bądź uczciwy, w pełni współpracuj przy dochodzeniach dotyczących naruszenia zasad etycznych i audytach wewnętrznych oraz pamiętaj o szacunku i ochronie osób zgłaszających nieprawidłowości etyczne.

## Ucz się i okazuj zrozumienie

- Postępuj zgodnie z Kodeksem, [zasadami](#) i przepisami mającymi zastosowanie do Twojej pracy i ukończ wymagane szkolenia, które pomogą Ci wypełniać te obowiązki.
- W razie jakichkolwiek pytań dotyczących swoich obowiązków należy zwrócić się do swojego kierownika lub [specjalisty ds. etyki](#).

“

*Nasz Kodeks określa zasady, których musimy przestrzegać i sposoby postępowania każdego dnia i w każdych warunkach.*



# Odpowiedzialność kadry kierowniczej

Na liderach ciąży szczególna odpowiedzialność za nadawanie tonu i kształtowanie kultury w zespole.

Liderzy są wzorem etycznego postępowania.

Dzięki przywództwu opartemu na [uczciwości](#) liderzy stworzą atmosferę pełną zaufania wśród członków zespołu i wśród interesariuszy, pokazując, że sukces osiąga się postępując właściwie. Liderzy są przede wszystkim strażnikami naszej kultury i opiekunami naszych wartości. Powinni dawać przykład i postępować zgodnie z poniższymi wskazówkami:

## Bądź wzorem do naśladowania

- Wspieraj kulturę inkluzywności, zaufania, uczciwości i rzetelności.
- Postępuj zgodnie z naszym Kodeksem oraz zasadami i przepisami odnoszącymi się do Twojego obszaru działalności lub funkcji korporacyjnej i upewnij się, że Twój zespół postępuje tak samo.
- Podejmując decyzje biznesowe kieruj się uczciwością.

“

*Dzięki przywództwu opartemu na uczciwości liderzy stworzą atmosferę pełną zaufania wśród członków zespołu i wśród interesariuszy.*

## Wyznaczaj właściwy ton

- Pomóż swojemu zespołowi zrozumieć, że sukces można osiągnąć jedynie poprzez realizację naszych wartości pracy zespołowej, etyki i doskonałości oraz poprzez prowadzenie biznesu we właściwy sposób.
- Rozmawiaj ze swoim zespołem o etyce i nie bój się prowadzić trudnych rozmów na temat niewłaściwego zachowania.
- Wyrażaj uznanie i doceniaj członków zespołu, których zachowanie odzwierciedla nasze wartości etyczne.

## Chroń i reaguj

- Dbaj o otwarte i inkluzywne środowisko, w którym pracownicy czują się uprawnieni do zadawania pytań, zgłaszania sugestii lub wyrażania swoich wątpliwości bez obawy o [odwet](#) czy niekorzystne konsekwencje.
- Bądź proaktywny w identyfikowaniu i eliminowaniu niewłaściwych zachowań lub słabości w zakresie zgodności z zasadami.
- Chroń poufność każdej osoby, która zabiera głos; traktuj ją z szacunkiem i chroń przed odwetem.
- Dokumentuj wszystkie kwestie etyczne i niezwłocznie przekazuj je za pośrednictwem właściwych kanałów.



## Podjmowanie etycznych decyzji

Nasz Kodeks Etyki nie jest w stanie przewidzieć wszystkich sytuacji i nie może zastąpić zdrowego rozsądku i trzeźwego osądu. Prowadzenie biznesu może być skomplikowane i rozumiemy, że nie zawsze łatwo jest podjąć właściwą decyzję w każdej sytuacji. Kodeks zawiera kluczowe wskazówki, które pomagają radzić sobie z wyzwaniami etycznymi i podejmować właściwe decyzje.

**Jeśli masz trudności z podjęciem decyzji, zadaj sobie pytanie:**



Czy jest to zgodne z prawem?



Czy moje działania są zgodne z wartościami, Kodeksem i politykami JLL?



Czy to wydaje się właściwe? Czy czuł(a)bym się zawstydzony(-a), gdyby informacje o moich działaniach zostały opublikowane w gazecie lub w **mediach społecznościowych**?



Czy czuł(a)bym się komfortowo tłumacząc się ze swojego postępowania przed kolegami, przyjaciółmi i rodziną?



W razie jakichkolwiek wątpliwości należy się wstrzymać i zwrócić o pomoc do swojego kierownika lub specjalisty ds. etyki.

Jeśli na wszystkie te pytania można odpowiedzieć twierdząco, wówczas można działać, o ile przestrzegane są procedury JLL.

Zastanów się uważnie nad swoim postępowaniem. Jeśli okaże się, że został naruszony Kodeks Etyki, można zostać pociągniętym do odpowiedzialności dyscyplinarnej, włącznie z rozwiązaniem stosunku pracy i podjęciem kroków prawnych przez firmę JLL.

W razie jakichkolwiek pytań lub wątpliwości co do zastosowania Kodeksu w danej sytuacji, warto zwrócić się o pomoc. Można zwrócić się do swojego kierownika, działu prawnego, [specjalisty ds. etyki](#) lub skorzystać z naszej [infolinii Ethics Everywhere](#).



“

Nasz Kodeks pomaga poradzić sobie z wyzwaniami o charakterze etycznym i podejmować właściwe decyzje.

# Zabieranie głosu



# Zabieranie głosu

## Twoje działania mają znaczenie

Zachęcamy do budowania kultury, w której pracownicy udzielają wartościowych informacji zwrotnych i czują się swobodnie, zgłaszając swoje wątpliwości. Jeśli chcesz podzielić się swoją opinią, masz wątpliwości lub jesteś świadkiem bądź podejrzewasz działania niezgodne z naszym Kodeksem, polityką lub prawem, zabierz głos, abyśmy mogli podjąć odpowiednie kroki. Reagując, pomagasz przywrócić właściwe standardy, wzmacniasz kulturę etycznego postępowania i dbasz o bezpieczeństwo zespołu.

Możesz wyrazić swoje obawy, nawet jeśli nie masz całkowitej pewności, że coś jest nie w porządku. Gdy masz przekonanie, że coś jest nie tak, nie wahaj się zabrać głosu. Wszystkie zgłaszane wątpliwości traktujemy poważnie i uczciwie. Jeśli zajdzie taka potrzeba, podejmiemy działania na podstawie uzyskanych informacji. Swoje wątpliwości można zgłosić na wiele sposobów, można na przykład skontaktować się ze swoim kierownikiem, działem prawnym, działem etyki i zgodności z przepisami, [specjalistą ds. etyki](#) lub działem kadr.

Jeśli nie czujesz się komfortowo rozmawiając bezpośrednio z przedstawicielem firmy JLL, możesz zadzwonić na naszą infolinię [Ethics Everywhere](#) lub skorzystać z naszego narzędzia do zgłaszania nieprawidłowości online – oba narzędzia są zarządzane przez niezależną firmę i pozwalają na poufne zgłaszanie problemów. Są dostępni 24 godziny na dobę, 7 dni w tygodniu w ponad 165 językach, a w większości krajów można wybrać, czy chce się zachować anonimowość.

## Ochrona przed odwetem

Nie tolerujemy żadnych form **odwetu** wobec osób, które zgłaszają swoje wątpliwości lub skargi, współpracują w ramach dochodzenia lub odmawiają wykonania czynności naruszającej nasz Kodeks, politykę lub prawo. Zabranie głosu wymaga odwagi – zapewniamy, że każda osoba zostanie potraktowana z szacunkiem i nie spotka jej żadna forma odwetu.

Każda osoba, która podejmie działania odwetowe wobec innej osoby, będzie podlegała działaniom dyscyplinarnym, włącznie z rozwiązaniem stosunku pracy i podjęciem kroków prawnych przez JLL. Osoby, które uważają, że padły ofiarą lub były świadkiem działań odwetowych, powinny skontaktować się ze [specjalistą ds. etyki](#) lub zgłosić ten fakt za pośrednictwem naszej infolinii [Ethics Everywhere](#).

### Więcej informacji

[Polityka przeciwdziałania działaniom odwetowym wobec sygnalistów](#) [Strona Ethics Everywhere](#)  
[Infolinia Ethics Everywhere Chatbot](#)  
[AskEthics](#)



## Jak zgłosić swoje wątpliwości lub zadać pytanie dotyczące etyki

Istnieje wiele sposobów zgłaszania swoich wątpliwości lub zadawania pytań dotyczących etyki. Skontaktuj się z jedną z następujących osób:

- Kierownik lub inny lider wyższego szczebla
- [Specjalista ds. etyki](#) lub członek działu prawnego, etyki i zgodności z przepisami
- Członek działu zasobów ludzkich lub działu ds. relacji pracowniczych
- Dyrektor ds. etyki i zgodności z przepisami lub globalny dyrektor ds. prawnych
- Przewodniczący Rady Dyrektorów
- Nasza całodobowa [infolinia Ethics Everywhere](#), [zgłoś problem online](#) lub zeskanuj kod QR

## Co się dzieje po zgłoszeniu swoich wątpliwości?

Bez względu na pełnioną funkcję i lokalizację osoby zgłaszającej, każde zgłoszenie lub wyrażenie wątpliwości zostanie potraktowane z należytą powagą i objęte procesem dochodzenia prowadzonym zgodnie z profesjonalnymi, sprawiedliwymi i jednolitymi standardami obowiązującymi globalnie.

## Właśnie dokonano zgłoszenia. Co dzieje się dalej?



### 1. Zgłoszenie

Jeśli zgłoszenie zostało złożone za pośrednictwem osoby takiej jak kierownik, sprawa zostanie przekazana odpowiedniemu zespołowi w dziale prawnym lub dziale kadr. Jeśli zgłoszenie zostało przekazane za pośrednictwem infolinii Ethics Everywhere lub online, osoba zgłaszająca otrzyma klucz zgłoszenia (unikatowy numer) i hasło, które będą potrzebne do śledzenia zgłoszenia.



### 3. Dochodzenie

Osoba prowadząca sprawę przeprowadzi dochodzenie w sposób bezstronny i z pełnym szacunkiem wobec osoby zgłaszającej. Przeanalizuje dowody i przesłucha osoby zaangażowane w sprawę. Tożsamość osoby zgłaszającej pozostanie poufna w granicach niezbędnych dla procesu ustalania faktów, zgodnie z potrzebą przeprowadzenia właściwego dochodzenia oraz wszelkimi obowiązkami zewnętrznego zgłoszenia przypadków niewłaściwego postępowania. Osoby dokonujące zgłoszenia anonimowo, mogą skorzystać z klucza zgłoszenia, aby sprawdzić jego status i odpowiedzieć na dodatkowe pytania, co ułatwi prowadzenie dochodzenia.

“

*Nie tolerujemy żadnych form odwetu wobec osób które zgłaszają swoje wątpliwości.*



### 2. Przydzielenie osoby prowadzącej sprawę.

Zgłoszenia przesyłane na infolinię i online trafiają bezpośrednio do zespołu zajmującego się przypadkami naruszenia etyki firmy JLL, który weryfikuje zgłoszenie na podstawie lokalizacji i rodzaju problemu, a następnie przekazuje je osobie prowadzącej sprawę, która skontaktuje się z osobą zgłaszającą.



### 4. Orzeczenie i zamknięcie

W oparciu o dowody, prowadzący sprawę podejmie decyzję i, jeśli będzie to właściwe, przedstawi swoje zalecenia. Jeśli obawy okażą się uzasadnione, zostaną podjęte odpowiednie działania korygujące. Osoba zgłaszająca zostanie powiadomiona o zakończeniu sprawy. Jednak w trosce o zachowanie poufności dochodzenia, może nie zostać poinformowana o szczegółach dotyczących wyniku sprawy lub raportu. Osoba prowadząca sprawę zaktualizuje rekord sprawy przed jej zamknięciem.



Szacunek dla naszych  
pracowników,  
społeczności i środowiska

# Kultura i inkluzja

Tworzymy środowisko inkluzywne, w którym witamy, szanujemy i cenimy każdą osobę.

Traktowanie wszystkich z szacunkiem i w sposób niedyskryminujący stanowi istotny element naszego Kodeksu. Okazywanie szacunku wszystkim pracownikom, na każdym szczeblu, jest fundamentem naszej kultury. Dlatego zobowiązujemy się do właściwego i profesjonalnego zachowania w każdej sytuacji.

Szanujemy i cenimy każdą osobę. Staramy się tworzyć środowisko, w którym każdy pracownik czuje się ważny i doceniony.

Zdecydowanie dążymy do wyeliminowania [dyskryminacji](#) usuwania

barier w zatrudnieniu i promowania równych szans dla wszystkich.

## Właściwe postępowanie

- Traktuj innych z życzliwością, uprzejmością, grzecznością i bez uprzedzeń.
- Szanuj prywatność, godność, indywidualność i preferencje innych osób.
- Okazuj szacunek dla indywidualnych przekonań, języka, praktyk i sposobów wyrażania się danej osoby.
- Wspieraj kulturę włączania i szerokie perspektywy, aby poprawić relacje, jakie utrzymujemy ze wszystkimi interesariuszami.

“

*Nasz Kodeks zakłada traktowanie każdego z szacunkiem, w sposób inkluzywny i niedyskryminujący.*

Stale poszerzamy sieć osób, z którymi współpracujemy. Oferujemy równe szanse, a decyzje o zatrudnieniu podejmujemy w całkowitej zgodności z prawem pracy. Nie dyskryminujemy nikogo ze względu na pochodzenie etniczne, rasę, kolor skóry, religię, płeć, ciężę, orientację seksualną, tożsamość płciową, pochodzenie narodowe, wiek lub niepełnosprawność.

## Chcemy stworzyć pozytywną przestrzeń dla wszystkich, wolną od nękania i dyskryminacji.

Nie będziemy tolerować żadnej formy dyskryminacji ani **nękania**.

Nadużycia słowne, pisemne, fizyczne lub w jakiegokolwiek innej formie mogą być przedmiotem działań dyscyplinarnych, włącznie z rozwiązaniem stosunku pracy.

**Zabierz głos**, jeśli zachowanie współpracownika sprawia, że Ty lub inni czujecie się niekomfortowo i zgłaszaj wszelkie przejawy dyskryminacji, nękania lub groźby.

Pomóż nam chronić się przed wszelkimi formami nadużyć.

### Więcej informacji

⋮ [Kultura i doświadczenie pracowników](#) ⋮



## Przykłady niedopuszczalnego zachowania

- Poniżające uwagi odnoszące się do cech rasowych, etnicznych, fizycznych lub dotyczących neuroroznorodności, przekonań religijnych, wieku, tożsamości lub ekspresji płciowej lub orientacji seksualnej.
- **Zastraszanie**
- Obraźliwy język
- Plotki i oszczerstwa
- Nieusprawiedliwione wyłączenie z udziału w zadaniach służbowych.
- Niepożądane zaloty seksualne, kontakt fizyczny lub prześladowanie.
- Groźby lub akty przemocy lub zastraszania fizycznego.
- Nękanie ustne i pisemne za pomocą żartów.

Zabierz głos, jeśli zachowanie współpracownika sprawia, że Ty lub inni czujecie się niekomfortowo i zgłaszaj wszelkie przejawy dyskryminacji, nękania lub groźby. Pomóż nam chronić się przed wszelkimi formami nadużyć.

# Zdrowie i bezpieczeństwo

## Zdrowie i bezpieczeństwo są integralną częścią naszego celu

Zależy nam na utrzymaniu kultury dbania o zdrowie, bezpieczeństwo i ochronę, która chroni naszych interesariuszy. Każdy z nas ma do odegrania swoją rolę w zapewnieniu bezpieczeństwa. Nasze zachowania zgodne z zasadami S.A.F.E.R. (BEZPIECZNIEJSZE) dotyczą każdego i wszystkiego, co robimy.

**Wszyscy pracownicy JLL powinni kierować się podstawowymi zasadami S.A.F.E.R. (BEZPIECZNIEJ), które stanowią podstawę naszej kultury bezpieczeństwa**

**S** – (Speak up) Zabieraj głos w kwestiach dotyczących bezpieczeństwa

**A** – (Act) Postępuj bezpiecznie

**F** – (Focus) Skup się na standardach bezpieczeństwa

**E** – (Engage) Angażuj się w inicjatywy na rzecz bezpieczeństwa

**R** – (Recognize) Doceniaj bezpieczne zachowania w pracy



## Właściwe postępowanie

- Przestrzegaj wszystkich przepisów, zasad i procedur dotyczących bezpieczeństwa i higieny pracy, które mają zastosowanie do twojego stanowiska i miejsca pracy.
- Zachowaj czujność, aby mieć pewność, że w miejscu pracy nie występują zagrożenia dla bezpieczeństwa.
- Dowiedz się, jak zarządzać bezpieczeństwem i jaką rolę odgrywasz w zapobieganiu incydentom.
- Przed wyjazdem służbowym zapoznaj się z [wytycznymi JLL w zakresie bezpieczeństwa podczas wyjazdu służbowego](#)
- Bądź ambasadorem bezpieczeństwa i dawaj przykład przywództwa zgodnego z zasadami S.A.F.E.R.
- Natychmiast zgłaszaj wszelkie incydenty, obrażenia, zdarzenia potencjalnie wypadkowe i niebezpieczne warunki.

## Więcej informacji

- [Globalna polityka bezpieczeństwa i higieny pracy oraz ochrony środowiska](#)
- [Globalna witryna poświęcona bezpieczeństwu i higienie pracy oraz ochronie środowiska](#)
- [Bezpieczeństwo podczas wyjazdów służbowych](#)

“

*Nasz Kodeks stawia bezpieczeństwo i zdrowie w miejscu pracy w centrum wszystkich naszych działań.*



## Jak należy postąpić?

**P:** Doszło do wycieku płynu w lobby w głównej siedziby klienta. Osoby sprząające są już w drodze. Wiesz, że są znaki ostrzegające przed zagrożeniami, ale klient uważa, że sprawiają one, że lobby wygląda nieprofesjonalnie.

**O:** Naszym priorytetem jest zapewnienie bezpieczeństwa w tym obszarze. Należy ustawić znaki ostrzegawcze lub zapewnić alternatywny, bezpieczny sposób ostrzegania i ochrony ludzi przed zagrożeniem.

# Prawa człowieka

## Chronimy i szanujemy prawa człowieka.

Szanujemy, chronimy i promujemy [prawa człowieka](#) określone w Powszechnej Deklaracji Praw Człowieka Organizacji Narodów Zjednoczonych.

Prawa te przysługują każdemu bez żadnej [dyskryminacji](#) nie powinny być naruszane z żadnego powodu.

Nasza etyka i wartości obejmują całą naszą działalność, w tym dbanie o dobrostan, bezpieczeństwo i dobre samopoczucie naszych pracowników, partnerów biznesowych, [dostawców](#) i szerszej społeczności. Nie będziemy tolerować żadnych naruszeń praw człowieka. Wdrożyliśmy mechanizmy kontrolne w celu zapobiegania naruszeniom na każdym etapie działalności naszej firmy oraz w całym łańcuchu dostaw.

## Właściwe postępowanie

- Zadbaj o to, aby każdy był traktowany z godnością, uczciwością i szacunkiem oraz przestrzegaj obowiązujących przepisów i regulacji dotyczących płac, godzin pracy i warunków pracy.
- W przypadku zauważenia lub podejrzenia naruszenia przepisów prawa pracy lub naruszenia praw człowieka należy zgłosić to do działu prawnego, działu ds. etyki i zgodności z przepisami, [specjalisty ds. etyki](#) lub za pośrednictwem dowolnego z naszych [kanałów zgłaszania](#).
- Bądź czujny na sygnały ostrzegawcze, które mogą być oznaką naruszenia zasad etycznych i praw człowieka.

“

*Dążymy do całkowitego wyeliminowania pracy niewolniczej i handlu ludźmi z naszej działalności i łańcucha dostaw.*

## W co wierzymy

- Szanujemy prawa człowieka w każdym miejscu, w którym pracujemy i prowadzimy wspólną działalność z innymi osobami.
- Nie stosujemy ani nie tolerujemy stosowania pracy przymusowej, niewolniczej lub wykonywanej przez więźniów, handlu ludźmi ani pracy dzieci i zobowiązujemy się do zapobiegania wszelkim formom **współczesnego niewolnictwa**.
- Szanujemy prawo naszych pracowników do swobodnego zrzeszania się w stowarzyszeniach branżowych i związkach zawodowych oraz do angażowania się w politykę poza pracą.
- Wymagamy od naszych partnerów dostawczych utrzymywania takich samych wysokich standardów i działania zgodnie z Kodeksem Postępowania dostawców JLL.

## Więcej informacji

- [Polityka w zakresie praw człowieka Oświadczenie w sprawie współczesnego niewolnictwa](#)
- [Kodeks Postępowania Dostawców](#)



# Relacje biznesowe

## Starannie dobieramy naszych klientów, partnerów biznesowych i dostawców.

Stosujemy się do najwyższych standardów [uczciwości](#) i oczekujemy, że nasi klienci, partnerzy biznesowi, [dostawcy](#) i inne osoby, z którymi współpracujemy, będą postępować tak samo. Poprzez staranną selekcję budujemy długotrwałe, zrównoważone relacje i promujemy kulturę zaufania i uczciwości. Współpracujemy z rozbudowaną siecią dostawców i wykonawców, a w przypadku wystąpienia nieprawidłowości firma JLL może ponosić odpowiedzialność za ich działania. Dlatego wybierając wszystkich naszych klientów, partnerów biznesowych i dostawców, opieramy na starannej analizie i obiektywnych kryteriach uwzględniających ryzyko.

Wszyscy jesteśmy odpowiedzialni za monitorowanie adekwatności, reputacji i postępowania stron trzecich, z którymi współpracujemy, aby mieć pewność, że działają one zgodnie z naszymi wartościami. Gdy zasady te nie są przestrzegane, wdrożymy odpowiednie działania naprawcze. Oczekujemy, że nasi dostawcy będą zachowywać te same wysokie standardy etyczne, przestrzegać przepisów prawa pracy, odpowiedzialnie korzystać z zasobów i monitorować swój łańcuch dostaw.

“

*Nasz Kodeks pomaga nam budować trwałe i zrównoważone relacje biznesowe.*

Każdy z nas odpowiada za ochronę naszej zawodowej reputacji i obejmuje to również ostrożne zarządzanie relacjami biznesowymi.

## Właściwe postępowanie

- Przeprowadź staranną analizę due diligence i oceny zagrożenia dla bezpieczeństwa dostawców zgodnie z naszą polityką i wymaganiami prawnymi.
- Zweryfikuj powody włączenia konsultanta lub wykonawcy do transakcji i unikaj relacji, które mogą wydawać się wątpliwe.
- Upewnij się, że osoby działające w naszym imieniu lub dostarczające towary lub usługi przestrzegają naszego Kodeksu Postępowania Dostawców
- Monitoruj wyniki wszystkich dostawców i w razie potrzeby podejmuj działania naprawcze.
- Traktuj wszystkich partnerów biznesowych i dostawców uczciwie, z zaufaniem, szacunkiem i nie oczekuj, że będą podejmować działania wykraczające poza zakres ich obowiązków lub naruszające nasz Kodeks, politykę lub prawo.
- Nie podejmuj działań odwetowych wobec partnera biznesowego lub dostawcy, który zgłasza wątpliwości lub składa skargę.

## Więcej informacji

- [Kodeks Postępowania Dostawców](#)
- [Polityka przeciwdziałania korupcji i łapówkarstwu Strona internetowa poświęcona konfliktom interesów](#)
- [Strona internetowa dotycząca analizy due diligence stron trzecich](#)
- [Często zadawane pytania dotyczące ocen zagrożenia dla bezpieczeństwa dostawców](#)

## Jak należy postąpić?

- P:** Zauważasz, że dostawca wnosi materiały z siedziby klienta. Uważasz, że nie jest do tego upoważniony. Jednak nie masz pewności i nie chcesz nikomu przysporzyć kłopotów.
- O:** Należy zgłosić to swojemu kierownikowi lub skorzystać z dowolnego kanału zgłoszenia naszego programu Ethics Everywhere. Nasz klient oczekiwałby tego. Jeżeli nie doszło do żadnego wykroczenia, osoba zainteresowana nie poniesie żadnych konsekwencji.

# Zrównoważony rozwój i środowisko

## Dbamy o środowisko

Bycie liderem w dziedzinie zrównoważonego rozwoju jest podstawą naszej wizji kształtowania przyszłości rynku nieruchomości na rzecz lepszego świata, a także naszej długoterminowej strategii rozwoju.

Środowisko zabudowane odpowiada za około 40% emisji CO<sub>2</sub>, co oznacza, że JLL może mieć znaczący wpływ poprzez pracę, którą wykonujemy z naszymi klientami, pracownikami i społecznościami, w których działamy.

## Są trzy istotne obszary, w których naszym zdaniem możemy wywrzeć największy wpływ:

1. Działania związane z klimatem na rzecz zrównoważonego rynku nieruchomości: podejmowanie pilnych działań klimatycznych, które przyspieszą przejście na zerową emisję netto, zwiększą wydajność i ograniczą ryzyko.
2. Zdrowe przestrzenie dla wszystkich: tworzenie bezpiecznych i zdrowych przestrzeni, które promują produktywność, dobre samopoczucie i zrównoważony rozwój.
3. Integracyjne miejsca dla rozwijających się społeczności: tworzenie sprawiedliwych i integracyjnych miejsc, które wywierają pozytywny wpływ społeczny i zapewniają równe szanse.

“

*Naszcel jest przewodnią zasadą leżącą u podstaw naszego programu Zrównoważonego Rozwoju.*

Nasz program zrównoważonego rozwoju opiera się na czterech zasadach: bycie odpowiedzialną firmą, wykorzystanie potencjału naszych pracowników, wprowadzanie zmian poprzez rozwiązania oferowane klientom oraz działanie na rzecz pozytywnych zmian w sektorze nieruchomości.

## Przestrzegamy przepisów i regulacji dotyczących ochrony środowiska.

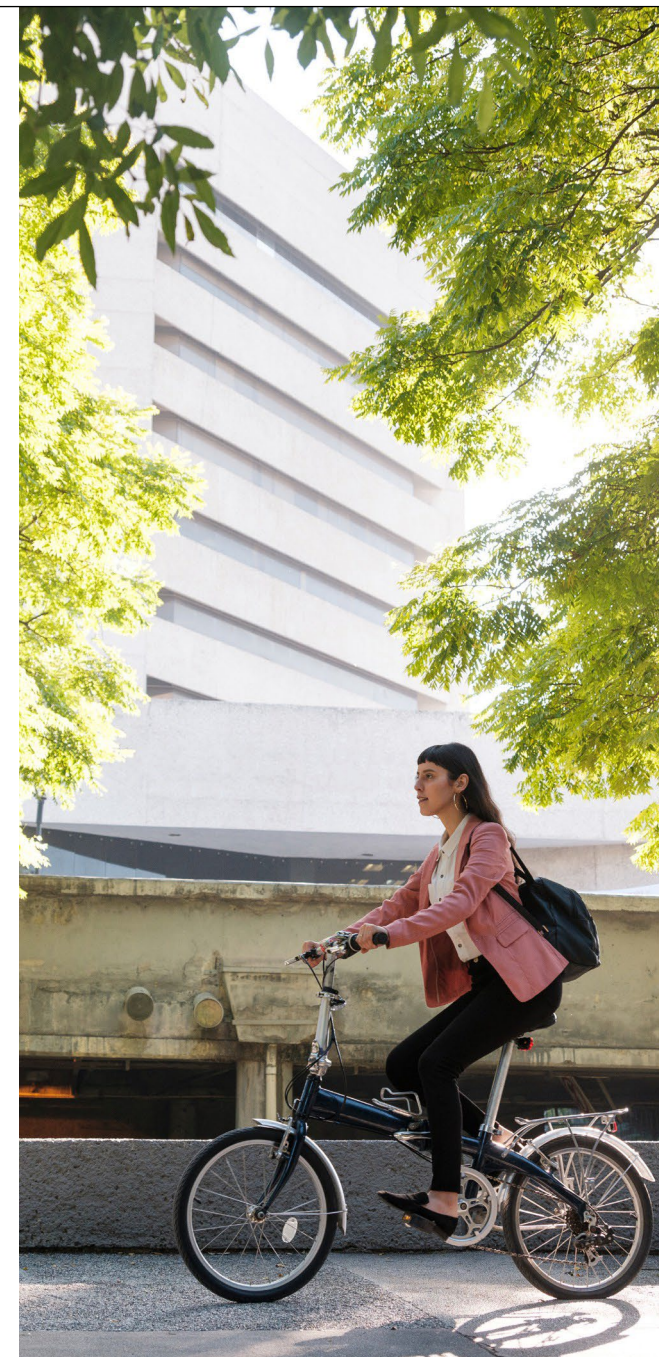
Przestrzegamy obowiązujących przepisów, zasad i regulacji dotyczących ochrony środowiska w krajach, w których prowadzimy działalność, a także w zakresie, w jakim odnoszą się one do naszej działalności i działalności naszych klientów.

## Wspieramy etyczne traktowanie zwierząt.

Będziemy przestrzegać i promować wysokie standardy dbania o dobrostan zwierząt za każdym razem, gdy zwierzęta są przywożone lub przetrzymywane w zarządzanych przez nas obiektach, a także zobowiązujemy się do zapewnienia im humanitarnego traktowania, zgodnego z przepisami dotyczącymi dobrostanu zwierząt.

## Więcej informacji

- [Strona internetowa poświęcona zrównoważonemu rozwojowi przedsiębiorstwa](#)
- [Globalna polityka zrównoważonego zaopatrzenia i zakupów](#)



## Wolontariat i działalność charytatywna

Naszym celem jest wywieranie pozytywnego wpływu na społeczność, w których działamy. Doceniamy i zachęcamy do działania

na rzecz spraw, które mają dla naszych ludzi największe znaczenie, czy to poprzez wolontariat, czy też przekazując towary i środki finansowe. Przekazując darowizny na cele charytatywne, działamy [uczciwie](#), przejrzysto i zgodnie z prawem, zapewniając w ten sposób wsparcie autentycznych organizacji charytatywnych. Nie przekazujemy żadnych środków w celu uzyskania przewagi biznesowej.

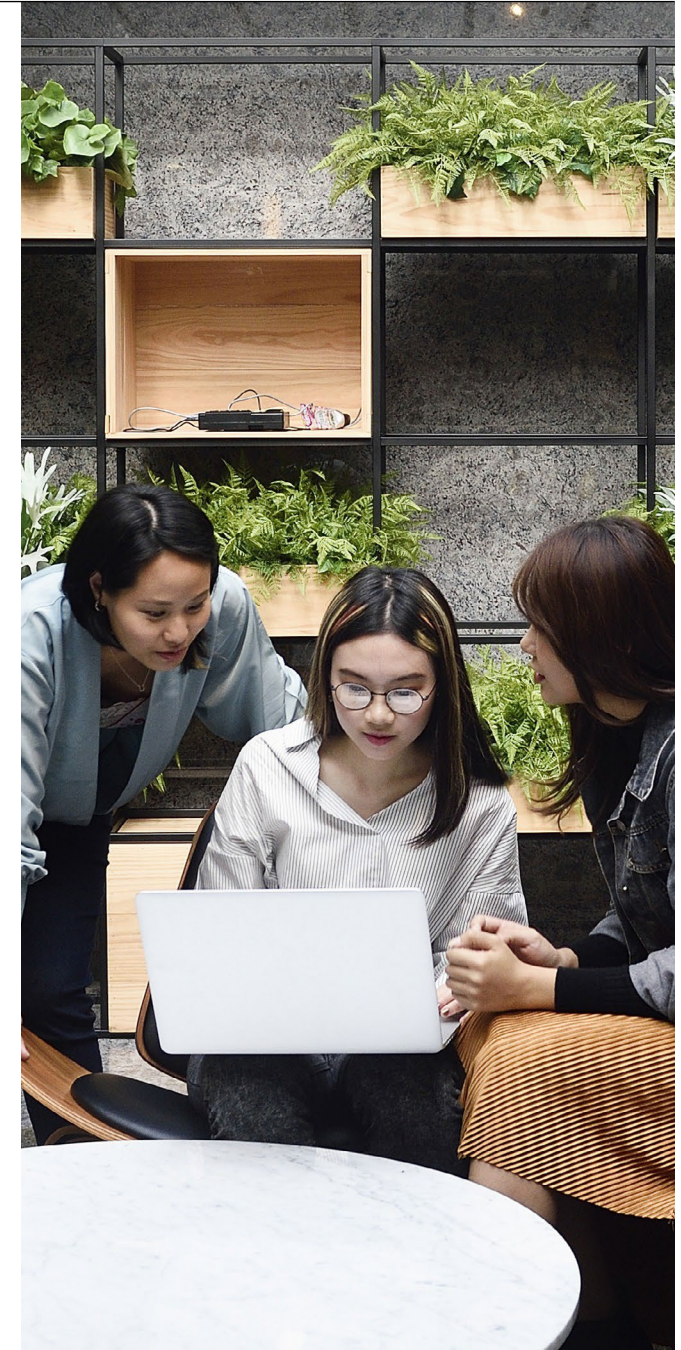
## Właściwe postępowanie

- Upewnij się, że darowizny na cele charytatywne są zgodne z prawem i nie służą do ukrywania płatności o charakterze korupcyjnym.
- Nie dokonuj żadnych wpłat charytatywnych zalecanych przez urzędników państwowych lub z udziałem takich urzędników, bez uprzedniej zgody działu prawnego.

“

*Mamy obowiązek wspierać społeczności, w których działamy.*

- Prowadź dokładne i kompletne rejestry wszystkich darowizn na cele charytatywne przekazanych w imieniu JLL.
- Przed dokonaniem jakiegokolwiek wpłaty lub przekazaniem majątku firmy w imieniu JLL uzyskaj odpowiednią zgodę, bez względu na przekazywaną wartość.
- Upewnij się, że wszelkie osobiste działania wolontariackie są zgodne z prawem i nie [kolidują](#) z obowiązkami służbowymi.
- Nie wykorzystuj aktywów i zasobów firmy ani naszej marki do wspierania osobistych wydarzeń lub działań charytatywnych.



Uczciwe i etyczne  
prowadzenie  
działalności i  
ochrona przed  
korupcją



# Unikanie korupcji

## Nie tolerujemy przekupstwa, korupcji ani oszustw.

Nie oferujemy, nie wręczamy i nie przyjmujemy łapówek w żadnych okolicznościach, na żadnym etapie naszej działalności. Nie ma w tym zakresie żadnych wyjątków, niezależnie od lokalnej kultury czy zwyczajów rynkowych. [Łapówkarstwo](#) szkodzi naszym klientom i partnerom biznesowym, podważa zaufanie do rynku i szkodzi naszym społecznościom. Powinniśmy zachować nieustanną czujność, aby zapobiegać korupcji i prowadzić działalność gospodarczą w sposób otwarty i [uczciwy](#), nawet jeśli wydaje się, że stawia to nas w niekorzystnej sytuacji na rynku.

Łapówka może przybierać różne formy i nie musi wiązać się z przekazaniem gotówki.

Może to być dowolna rzecz stanowiąca korzyść majątkową dla odbiorcy, której celem jest wpłynięcie na jego decyzję lub uzyskanie przewagi biznesowej. Zabramy również dokonywania [płatności przyspieszających](#), przekazywanych w celu przyspieszenia lub zapewnienia realizacji rutynowych procedur administracyjnych.

Nigdy nie dopuszczamy się oszustwa. Działalność prowadzimy w sposób uczciwy, nie składamy fałszywych oświadczeń ani nie próbujemy wprowadzać w błąd naszej firmy, klientów, interesariuszy ani społeczności.

## Właściwe postępowanie

- Kieruj się zdrowym rozsądkiem, aby zapobiec nawet pozorom przekupstwa, a jeśli otrzymasz propozycję wręczenia lub przyjęcia łapówki, zgłoś to za pośrednictwem jednego z naszych [kanałów](#).
- Zanim zaoferujesz [urzędnikom państwowym](#) nawet symboliczne prezenty lub wyrazy gościnności, uzyskaj wcześniej zgodę działu prawnego lub [specjalisty ds. etyki](#).
- Nie wręczaj płatności przyspieszających, nawet jeśli w danym miejscu jest to uważane za zwykłą praktykę biznesową.
- Zawsze postępuj zgodnie z wytycznymi dotyczącymi płatności i wydatków zawartymi w polityce firmy.

- Upewnij się, że wszystkie konta i rejestry są kompletne, dokładne i przejrzyste.
- Nie fałszuj ani nie spełniaj żądań fałszowania zapisów, dokumentów lub rachunków i nie omijaj procedur obowiązujących w firmie. Współpracuj z partnerami biznesowymi, którzy podzielają nasze wartości i uważnie analizuj uzgodnienia biznesowe. Możemy zostać pociągnięci do odpowiedzialności za płatności o charakterze korupcyjnym, dokonywane przez osoby trzecie w celu uzyskania korzyści dla JLL.
- Współpraca z partnerami biznesowymi.
- Nie zgadzaj się na niejawne porozumienia i ukryte praktyki, które mogłyby być oznaką płatności o charakterze korupcyjnym na rzecz urzędników państwowych lub pracowników przedsiębiorstw państwowych. Oferując możliwość zatrudnienia lub stażu, upewnij się, że oferty są oparte wyłącznie na kryteriach merytorycznych. Jeśli kandydat jest spokrewniony z klientem lub urzędnikiem państwowym, zasięgnij porady działu prawnego.

### Więcej informacji

- [Strona internetowa poświęcona zgodności z przepisami antykorupcyjnymi](#)
- [Polityka przeciwdziałania korupcji i łapówkarstwu](#)
- [Podręcznik zgodności z przepisami dla sektora publicznego](#) – TYLKO W USA [Globalna polityka w zakresie wyjazdów służbowych i wydatków](#)



## Jak należy postąpić?

- P:** Urzędnik państwowy oferuje przyspieszenie rozpatrzenia wniosku o pozwolenie na budowę w zamian za specjalną opłatą płatną indywidualnie gotówką.
- O:** Nie należy wносить takiej opłaty. Byłoby to uznane za płatność przyspieszającą w rozumieniu przepisów antykorupcyjnych, co jest surowo zabronione przez nasz Kodeks i politykę firmy.

## Postępuj zgodnie z najlepszymi praktykami w kontaktach z urzędnikami państwowymi

Współpraca z administracją rządową zazwyczaj wiąże się ze specjalnymi przepisami dotyczącymi zamówień publicznych i zawierania umów, mającymi na celu ochronę interesów publicznych. Restrykcje mogą ograniczać lub uniemożliwiać firmie JLL oferowanie prezentów, wyrazów gościnności i podróży oraz zatrudniania obecnych lub emerytowanych **urzędników państwowych** i członków ich rodzin. Ponadto niektóre przepisy zabraniają dokonywania wpłat na cele polityczne na rzecz urzędników państwowych w sytuacjach, gdy mamy zawarte umowy z instytucjami rządowymi.

Współpraca z urzędnikami państwowymi w imieniu klientów może wiązać się z koniecznością zarejestrowania się jako lobbysta i ujawnienia informacji na ten temat.

### Właściwe postępowanie

- Należy unikać wszelkich zachowań, które mogą być postrzegane jako niewłaściwie wpływające na działania lub obiektywne decyzje podejmowane przez rząd lub urzędnika państwowego.
- Skonsultuj się z działem prawnym zanim zaoferujesz jakiegokolwiek prezenty lub wyrazy gościnności – w tym skromne posiłki lub napoje – pracownikowi administracji rządowej lub urzędnikowi państwowemu.
- Nie przyjmuj żadnych prezentów od podwykonawców w ramach kontraktów rządowych.
- Przy zatrudnianiu obecnych lub emerytowanych pracowników administracji rządowej lub członków ich rodzin należy skonsultować się z działem prawnym lub [specjalistą ds. etyki](#).
- Jeśli nie masz pewności, czy Twoja działalność może wymagać rejestracji jako lobbysty, skonsultuj się z działem prawnym lub [specjalistą ds. etyki](#)

### Więcej informacji

[Strona poświęcona kontraktom rządowym](#)

Podręcznik zgodności z przepisami dla sektora publicznego – TYLKO W USA

“

*Nasz Kodeks pomaga nam zdobywać zaufanie i współpracować z administracją rządową we właściwy sposób.*



# Dokładne księgi i rejestry

## Prowadzimy dokładne i kompletne rejestry finansowe

Dokładamy wszelkich starań, aby przygotowywać terminową, rzetelną i kompletną dokumentację finansową na potrzeby raportów dla kierownictwa, inwestorów, organów regulacyjnych oraz innych interesariuszy. Wszyscy jesteśmy zobowiązani do przedkładania rzetelnych informacji dotyczących wniosków o zwrot wydatków służbowych, przepracowanych godzin i innych poświadczeń.

## Właściwe postępowanie

- Zachowuj się odpowiedzialnie i dbaj o to, aby informacje we wszystkich dokumentach i raportach finansowych były dokładne, kompletne i składane na czas.
- Przestrzegaj i stosuj się do ogólnie przyjętych standardów rachunkowości, kontroli wewnętrznej i audytów naszej sprawozdawczości finansowej
- Zachowaj transparentność w kontaktach z klientami i partnerami biznesowymi oraz upewnij się, że dokumenty i zapisy dokładnie odzwierciedlają rzeczywisty charakter ekonomiczny transakcji.
- Nie zgadzaj się na ustalenia poza oficjalną ewidencją.
- Dokładnie raportuj wszystkie przepracowane godziny i nie proś członków zespołu ani **dostawców** o składanie nieprawdziwych raportów dotyczących czasu pracy lub wydatków.

“

*Nasz Kodeks promuje uczciwe, dokładne i przejrzyste raportowanie.*

### Jak należy postąpić?

- P:** Klient zwrócił się z prośbą o ponowne wystawienie wyceny z wcześniejszą datą na potrzeby ubezpieczenia, twierdząc, że kwota ta „i tak będzie mniej więcej taka sama”.
- O:** Należy odmówić i wyjaśnić, że nie możemy zmienić daty, gdyż byłaby ona nieprawidłowa. Wycena jest ważna wyłącznie w odniesieniu do daty lub okresu wskazanego w oryginalnym dokumencie.

### Więcej informacji

- [Polityka zarządzania dokumentacją oraz](#)
- [Harmonogram przechowywania dokumentacji](#)



# Prezenty i oferty rozrywki

## Z rozważą podejmujemy decyzje dotyczące wręczania i przyjmowania prezentów oraz różnych ofert rozrywki.

Celem wręczania i przyjmowania prezentów oraz okazywania gościnności jest wspieranie silnych relacji służbowych. Przy wymianie uprzejmości biznesowych należy kierować się zdrowym rozsądkiem i umiarem oraz unikać działań, które mogłyby budzić poczucie zobowiązania, być postrzegane jako przesadne lub sugerować próbę wywarcia wpływu na decyzje biznesowe. Gotówka, karty podarunkowe lub jakiegokolwiek korzyści majątkowe dla odbiorcy, mogą zostać uznane za prezent.

### Właściwe postępowanie

- Można oferować wyłącznie takie prezenty i formy gościnności, które są stosowne, rozsądne i zgodne z polityką JLL — pamiętaj, aby zawsze rozważyć, jak Twoje działania wyglądałyby w oczach opinii publicznej.
- Nie wolno żądać prezentów, form gościnności lub innych przysług od partnerów biznesowych lub **dostawców** ani wymagać od nikogo zaoferowania prezentu lub gościnności w imieniu JLL.

- Można przyjmować wyłącznie symboliczne prezenty i wyrazy gościnności, zgodne z lokalnymi zwyczajami i polityką JLL.
- W przypadku **kontaktów z urzędnikami państwowymi** i zasięgnij porady działu prawnego.
- Oferując różne formy rozrywki unikaj aktywności lub miejsc, które mogą być postrzegane jako wulgarnie lub obraźliwe.
- Jeśli nie masz pewności, czy prezent lub dana oferta rozrywki są odpowiednie, porozmawiaj ze swoim kierownikiem lub **specjalistą ds. etyki**.

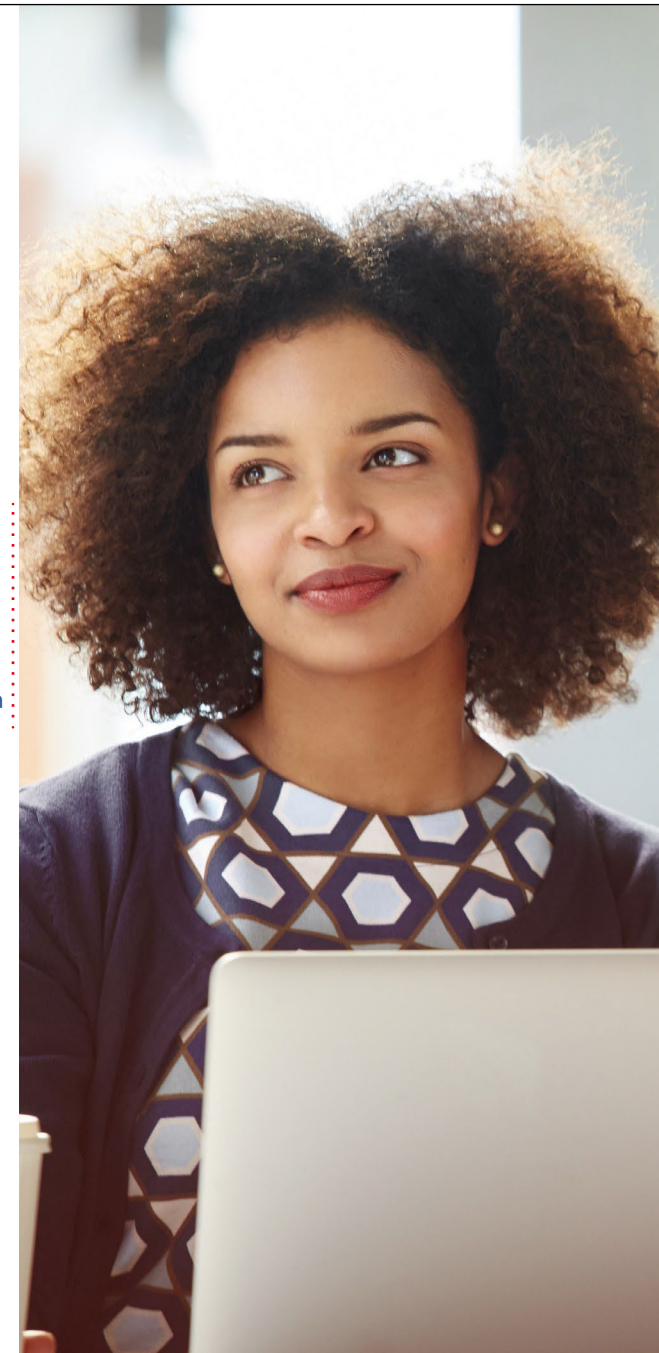
### Więcej informacji

- [Polityka przeciwdziałania korupcji i łapówkarstwu](#)
- [Polityka dla regionu Azji i Pacyfiku dotycząca prezentów i ofert rozrywki dla pracowników oraz zachęt do zawierania transakcji](#)
- [Polityka dotycząca prezentów obowiązująca w Amerykach](#)
- [Polityka dotycząca prezentów i ofert rozrywki obowiązująca w regionie EMEA](#)
- [Podręcznik zgodności z przepisami dla sektora publicznego – TYLKO W USA](#)

### Jak należy postąpić?

**P:** Dostawca oferuje Ci cztery bilety na finały ważnej imprezy sportowej. Bilety są drogie i trudno je zdobyć. Dostawca nie będzie obecny na wydarzeniu. Czy mogę przyjąć bilety?

**O:** Nie należy przyjmować biletów o nadmiernej wartości. Udział w wydarzeniu bez dostawcy i zabranie gości może stwarzać pozory konfliktu interesów i negatywnie wpływać na Twoją ocenę sytuacji biznesowej. Należy odmówić.



“

Nasz Kodeks pomaga podejmować rozsądne decyzje i budować zdrowe relacje zawodowe.

# Uczciwa konkurencja

## Przestrzegamy przepisów [antymonopolowych](#) i przepisów o uczciwej konkurencji.

Aby zdobyć zaufanie, postępujemy uczciwie wobec naszych klientów, [dostawców](#), konkurentów i pracowników. Nie wykorzystujemy nikogo poprzez manipulację, zatajanie informacji, zdyskredytowanie, wprowadzenie w błąd lub jakiegokolwiek inne nieuczciwe praktyki.

Szanujemy konkurencyjne procesy przetargowe i nie zawieramy ustaleń ograniczających konkurencję. Nie współpracujemy z konkurentami w zakresie ustalania cen naszych usług, niezależnie od tego, czy chodzi o wspólne możliwości, czy o podział rynków lub oferty usług. Gromadząc informacje o konkurencji, korzystamy z właściwych i legalnych źródeł oraz nie manipulujemy faktami w celu uzyskania nieuczciwej przewagi.

### Właściwe postępowanie

- Buduj długotrwałe relacje, rywalizując uczciwie i sprawiedliwie.
- Prowadź działania marketingowe wyłącznie w sposób rzetelny i zgodny z prawdą.
- Szanuj konkurencyjne procesy przetargowe.

- Szanuj poufność i prawa [własności intelektualnej](#) innych osób i nie wykorzystuj [poufnych informacji](#) należących do konkurencji lub osób trzecich bez uzyskania zezwolenia.
- Nie wykorzystuj poufnych informacji firmy JLL ani informacji klientów do celów niezwiązanych z działalnością firmy JLL i przestrzegaj zasady poufności, nawet jeśli nie pracujesz już dla firmy JLL.

### Przykłady niedopuszczalnego zachowania

- Pozyskiwanie informacji bez pozwolenia lub nakłanianie pracownika konkurencji do udostępniania informacji poufnych.
- Podawanie fałszywych informacji o naszej tożsamości, używanie mylących komunikatów lub składanie fałszywych oświadczeń na temat JLL lub naszych konkurentów.
- Omawianie cen w celu ustalenia ceny, opłat lub innych warunków handlowych na rynku, na którym konkurujemy.
- Uzgadnianie z konkurentami stałych stawek wynagrodzeń lub wzajemnego niepozyskiwania pracowników.
- Żądanie informacji o wynagrodzeniu od dostawcy.

### Więcej informacji

⋮ [Polityka zgodności z przepisami o uczciwej konkurencji i przepisami antymonopolowymi](#) ⋮



### Jak należy postąpić?

**P:** Spotykasz znajomego, który pracuje dla konkurencyjnej firmy zajmującej się nieruchomościami. Sugeruje, że aby pomóc obu firmom, Twoja firma powinna skupić się na południu miasta, a jego na północy.

**O:** Jest to zachowanie antykonkurencyjne i jest zabronione.

“

Nasz Kodeks wspiera uczciwą konkurencję i gwarantuje, że nasz sukces opiera się na wartościach.

# Pranie brudnych pieniędzy i przestępstwa finansowe

## Działamy odpowiedzialnie, aby zapobiegać praniu pieniędzy i przestępstwom finansowym

Działamy odpowiedzialnie, aby zminimalizować ryzyko **prania pieniędzy** w naszej działalności i zdajemy sobie sprawę z ważnej roli, jaką odgrywamy jako strażnicy w zapobieganiu nielegalnym przepływom finansowym w branży nieruchomości.

Musimy zrobić wszystko, co w naszej mocy, aby zapobiegać przestępstwom finansowym, w tym praniu pieniędzy, **finansowaniu terroryzmu** i unikaniu płacenia podatków. Przestrzegamy obowiązujących przepisów i regulacji dotyczących przeciwdziałania praniu pieniędzy i świadomie nie pomagamy ani nie prowadzimy interesów z nikim, kto jest zamieszany w korupcję finansową.

### Właściwe postępowanie

- Zachowaj czujność i przestrzegaj zasad **uczciwości**, przejrzystości i odpowiedzialności we wszystkich transakcjach biznesowych.
- Postępuj zgodnie z naszymi zasadami i procedurami, aby poznać swoich klientów i istotnych partnerów biznesowych i zmniejszyć ryzyko nieumyślnego udziału w praniu pieniędzy lub przestępstwach finansowych.
- Odświeżaj kontrole due diligence (należytej staranności), jeśli nastąpi zmiana jednej ze stron transakcji.

- Jeśli zauważysz coś podejrzanego, co może wskazywać, że klient lub partner biznesowy jest zaangażowany w korupcyjną działalność finansową, natychmiast zgłoś to do działu prawnego lub [specjalisty ds. etyki](#)

### Do sygnałów ostrzegawczych, które mogą świadczyć o praniu pieniędzy należą:

- Niewystarczające lub podejrzanе informacje lub niezgodne nazwy firm;
- Niechęć do udzielania informacji o stronach lub płatnościach;
- Prośby o przyjęcie środków z wielu rachunków bankowych lub za pośrednictwem strony trzeciej;
- Prośby o wpłatę środków na rachunek bankowy za granicą lub o przyjęcie środków z takiego rachunku;
- Duże płatności gotówkowe;
- Korzystanie z kryptowalut.

### Więcej informacji

- [Strona internetowa poświęcona przeciwdziałaniu praniu pieniędzy. Analiza due diligence stron trzecich](#)



## Pranie pieniędzy w branży nieruchomości

Przestępcy chcą ukryć dochody pochodzące z przestępstw i sprawić, aby aktywa wyglądały na legalne. Nieruchomości są atrakcyjne dla osób zajmujących się praniem pieniędzy ze względu na swoją wysoką wartość i bezpieczeństwo. Środki pochodzące z przestępstw są transferowane przez skomplikowane struktury offshore i inwestowane w nieruchomości kupowanych po zawyżonych cenach. Czynsze z nieruchomości mogą wówczas stanowić legalne źródło dochodu, a gdy nieruchomość zostanie sprzedana, osoba piorąca pieniądze otrzymuje „czyste” pieniądze z dochodu ze sprzedaży.

“

*Nasz Kodeks wzmacnia naszą odpowiedzialność jako strażników uczciwości i za zapobieganie przestępstwom finansowym.*

# Zgodność z przepisami handlowymi

## Przestrzegamy międzynarodowych kontroli handlowych i sankcji gospodarczych

Przestrzegamy międzynarodowych [przepisów handlowych i sankcji gospodarczych](#), które zabraniają nam współpracy z niektórymi krajami, rządami, firmami i osobami.

Niektóre kontrole handlowe ograniczają również sposób, w jaki nasze usługi i technologie są dystrybuowane poza granicami kraju i wykorzystywane na arenie międzynarodowej. Ponadto dokładnie analizujemy wszystkie nowe możliwości biznesowe, aby zadbać o zgodność.

## Właściwe postępowanie

- Przepisy dotyczące sankcji często się zmieniają, dlatego przed nawiązaniem współpracy z klientem ważne jest zapoznanie się ze wszystkimi nowymi możliwościami biznesowymi w celu zapewnienia zgodności.
- Wykaż się odpowiedzialnością i zasięgnij porady działu prawnego, zwłaszcza gdy transakcja obejmuje świadczenie usług lub dostarczanie technologii poza granice kraju lub w nowym kraju, w którym JLL jeszcze nie prowadzi działalności.
- Przed nawiązaniem nowych relacji biznesowych przeprowadź pełną analizę due diligence wobec stron trzecich, aby potwierdzić tożsamość odpowiednich podmiotów oraz upewnij się, że przeprowadzono proces weryfikacji pod kątem sankcji.

## Więcej informacji

- [Zgodność z globalnymi sankcjami](#)
- [Kontrola zgodności JLL](#)

## Czy wiesz, że?

Przepisy dotyczące sankcji mogą zabraniać konkretnych działań z podmiotami objętymi sankcjami lub nakładać zakazy importu/eksportu, a także mogą wymagać od JLL zamrożenia lub zablokowania aktywów osób objętych sankcjami. Przepisy dotyczące sankcji zmieniają się często, dlatego przed zawarciem umowy należy się z nimi zapoznać. Sankcje mogą być nakładane:

- Aby osiągnąć cele polityki zagranicznej i zająć się kwestiami bezpieczeństwa narodowego;
- Aby wywrzeć presję na rządy, by zmieniły swoją politykę dotyczącą konfliktów, [praw człowieka](#), cyberbezpieczeństwa itp.;
- Aby zapobiec kontaktom z terrorystami, handlarzami bronią, osobami naruszającymi prawa człowieka i handlarzami narkotyków.



“

*Nasz Kodeks wskazuje nam, jak przestrzegać przepisów o międzynarodowym handlu i pomaga nam zdobywać zaufanie.*

# Wykorzystanie w obrocie papierami wartościowymi informacji poufnych

Szanujemy przepisy finansowe i ograniczenia handlowe oraz nie handlujemy informacjami poufnymi.

Pracownicy JLL mogą uzyskać informacje o JLL lub innych firmach, z którymi współpracujemy, które nie są znane opinii publicznej – są to „istotne informacje niepubliczne” lub „informacje poufne”. Wykorzystywanie lub udostępnianie takich informacji w celu uzyskania korzyści finansowych lub innych korzyści osobistych nazywa się „wykorzystaniem w obrocie papierami wartościowymi informacji poufnych”. Jest to niezgodne z prawem, nieuczciwe i podważa zaufanie, jakie zdobyliśmy wśród naszych klientów, inwestorów i społeczeństwa.

## Właściwe postępowanie

- Przed rozpoczęciem handlu akcjami JLL należy zapoznać się z Polityką obrotu papierami wartościowymi spółki.
- Nie kupuj ani nie sprzedawaj akcji JLL ani innej spółki, jeśli posiadasz niepubliczne informacje, które mogłyby wpłynąć na cenę akcji.
- Zadbaj o bezpieczeństwo istotnych informacji niepublicznych i nie omawiaj ich ani nie udostępniaj nikomu innemu – w tym swojemu partnerowi, rodzinie, znajomym ani brokerowi.

“

*Nasz Kodeks przypomina nam, że fundamentem wiarygodności naszej organizacji jest uczciwość naszych pracowników.*

- Nie polecaj akcji JLL ani akcji innej firmy i nie sugeruj nikomu, aby wykorzystywał w obrocie papierami wartościowymi informacje poufne, nawet jeśli ty sam(a) nie ujawniasz takich informacji.
- Każdy jest zobowiązany do prowadzenia transakcji w sposób uczciwy i odpowiedzialny. W razie jakichkolwiek wątpliwości skontaktuj się z biurem [sekretarza korporacyjnego](#) lub działem prawnym.

## Przykłady istotnych informacji niepublicznych

### Wiedza na temat:

- Poufnych fuzji i przejęć
- Niezapowiedzianych zmian w kierownictwie wykonawczym
- Produktów i usług, które nie zostały jeszcze ogłoszone
- Wyników finansowych spółki, które nie zostały opublikowane
- Strategicznych planów biznesowych
- Skutków pozwów sądowych lub groźby pozwu sądowego

## Więcej informacji

- [Polityka obrotu papierami wartościowymi spółki](#)
- [Polityka obrotu papierami wartościowymi emitowanymi przez klientów i inne podmioty trzecie](#)

## Jak należy postąpić?

- P:** Planowałeś(-aś) zakup dodatkowych akcji w spółce klienta, gdy podsłuchałeś(-aś) rozmowę kolegów na temat poufnej fuzji, w sprawie której doradzają spółce klienta. Nie znasz wszystkich szczegółów, ale uważasz, że może to mieć wpływ na cenę akcji. Czy możesz kontynuować transakcję?
- O:** Nie. Teraz, gdy posiadasz niepubliczne informacje o planach fuzji firmy, nie możesz kupić dodatkowych akcji i nie powinieneś/powinnaś ujawniać tych informacji innym osobom.

Ochrona naszych  
aktywów,  
informacji i  
interesów



# Aktywa i zasoby firmy

## Uczciwa ochrona aktywów naszej firmy

Chronimy aktywa i zasoby naszej firmy i wykorzystujemy je w sposób odpowiedzialny, aby zabezpieczyć przyszłość naszej firmy. Obejmuje to unikanie marnotrawstwa, uszkodzeń, strat, kradzieży i oszustw. Wszyscy jesteśmy odpowiedzialni za właściwe postępowanie i nie wolno nam brać udziału ani celowo ignorować jakichkolwiek działań wiążących się z kradzieżą, oszustwem lub niewłaściwym wykorzystaniem aktywów.

Jeżeli powierzone nam zostaną zasoby należące do naszych klientów lub innych firm, powinniśmy chronić je z zachowaniem równie wysokich standardów zabezpieczeń.

Aktywa mogą być fizyczne (np. firmowy laptop) lub niematerialne (np. nasza marka, oprogramowanie lub **własność intelektualna**). Przykładowe aktywa firmy to między innymi: listy klientów i dostawców; narzędzia i sprzęt konserwacyjny; sprzęt komputerowy; urządzenia mobilne; pojazdy firmowe; materiały biurowe; oprogramowanie; narzędzia sztucznej inteligencji, firmowa poczta e-mail; pieniądze firmy – środki na drobne wydatki, karty kredytowe i konta bankowe.

## Chronimy naszą własność intelektualną, informacje poufne i markę.

Tylko chroniąc naszą własność intelektualną, **informacje poufne** i markę, możemy utrzymać przewagę konkurencyjną i wyróżnić JLL na tle innych firm z branży. Tylko poprzez poszanowanie własności intelektualnej oraz poufnych informacji innych osób możemy osiągnąć sukces z zachowaniem **uczciwości** i utrzymać naszą reputację jako firmy działającej zgodnie ze standardami etycznymi. Nasze słowa i działania jako firmy JLL oraz decyzje biznesowe, które podejmujemy, muszą wspierać i rozwijać naszą markę.

## Odpowiedzialnie korzystamy ze sztucznej inteligencji (AI).

Jesteśmy zobowiązani do etycznego wykorzystywania sztucznej inteligencji (AI). Otwarcie i transparentnie rozwijamy, wdramy oraz wykorzystujemy sztuczną inteligencję (AI), odpowiedzialnie przestrzegamy zasad uczciwości, przejrzystości, odpowiedzialności, ochrony prywatności i bezpieczeństwa danych oraz nadzoru ludzkiego.

## Właściwe postępowanie

- Postępuj zgodnie z polityką i wytycznymi JLL, aby chronić poufne informacje i upewnić się, że dostęp do nich jest udzielany wyłącznie osobom, które mają uzasadnioną potrzebę.
- Używaj wyłącznie narzędzi sztucznej inteligencji (AI) lub sztucznej inteligencji generatywnej (Gen AI), które zostały zatwierdzone przez firmę. Korzystając z tych narzędzi, działaj transparentnie i chroń prywatność — nie udostępniaj informacji poufnych ani prywatnych.
- Szanuj prawa własności intelektualnej i poufne informacje innych osób i nie korzystaj bez zezwolenia z poufnych informacji osób trzecich ani materiałów chronionych prawem autorskim, takich jak nielicencjonowane oprogramowanie, kod źródłowy, informacje leasingowe lub obrazy.
- Dotrzymuj zobowiązań wobec poprzednich pracodawców i nie udostępniaj ani nie wykorzystuj poufnych informacji bez ich zgody.
- Jeśli zajmujesz się rozwojem produktów, technologii lub kampanii promocyjnych, skonsultuj się z działem prawnym, aby upewnić się, że nasze prawa własności intelektualnej są chronione.

- Nie wykorzystuj majątku, zasobów ani poufnych informacji firmy do celów osobistych ani w celu osiągnięcia korzyści osobistych.
- Pamiętaj, że nawet po opuszczeniu firmy nadal odpowiadasz za ochronę informacji JLL.

## Więcej informacji

[Polityka i procedury dotyczące własności intelektualnej](#)  
[Incydenty i naruszenia prywatności](#) [Polityka korzystania z technologii informatycznych](#) [Wytyczne dotyczące odpowiedzialnego korzystania ze sztucznej inteligencji generatywnej](#) [Centrum marki JLL](#)

## Jak należy postąpić?

**P:** Chcesz dokończyć remont domu w ciągu weekendu i chciałbyś pożyczyć narzędzia JLL, które pomogą Ci w tym. Będziesz o nie dbać i oddasz je po weekendzie.

**O:** Narzędzia i sprzęt firmowy są potrzebne firmie JLL do świadczenia usług. Nie należy ich wynosić poza firmę do wykorzystania w celach osobistych, nawet jeśli zamierzasz je oddać następnego dnia. Narzędzia muszą być zawsze dostępne do użytku firmowego i sprawne.

“

Nasz Kodeks nakłada na nas wszystkich obowiązki ochrony majątku firmy w celu zapewnienia jej przyszłego sukcesu.

# Prywatność danych i bezpieczeństwo informacji

## Dbamy o prywatność każdej osoby we wszystkich naszych działaniach

Jesteśmy otwarci i transparentni w kwestii sposobu gromadzenia, wykorzystywania i przechowywania **danych osobowych**. Nasi klienci, partnerzy biznesowi i pracownicy ufają, że zabezpieczymy informacje zgodnie z obowiązującymi przepisami dotyczącymi ochrony prywatności i bezpieczeństwa informacji. Nowe technologie projektujemy i wykorzystujemy w sposób etyczny, a dane osobowe chronimy stosując solidne środki, m.in. wykorzystując je wyłącznie zgodnie z przeznaczeniem i do zakomunikowanych celów. Na każdym etapie bierzemy odpowiedzialność za **integralność** danych osobowych zgromadzonych w naszym ekosystemie.

Nasza odpowiedzialność za ochronę danych korporacyjnych i osobowych obejmuje ochronę informacji przechowywanych w formatach fizycznych i elektronicznych, takich jak wiadomości e-mail, dane z innych systemów przesyłania wiadomości oraz dokumenty w formie papierowej. Ceniemy sobie zaufanie, jakim darzą nas poszczególni osoby, dlatego też zbierając dane osobowe, zawsze będziemy udostępniać jasne i przejrzyste informacje o ochronie prywatności, aby poinformować osoby, których dane dotyczą, w jaki sposób przetwarzamy ich dane oraz w jaki sposób mogą one korzystać ze swoich praw i dokonywać wyborów dotyczących ochrony prywatności.

## Właściwe postępowanie

- Zachowaj transparentność w kwestii sposobu, w jaki przetwarzamy dane osobowe.
- Gromadź, zabezpieczaj i wykorzystuj wyłącznie te dane osobowe, które są niezbędne do wypełniania naszych uzasadnionych zobowiązań biznesowych i prawnych, a także upewnij się, że są one istotne, odpowiednie i nie są nadmierne.
- Udostępniaj i zapewnij dostęp tylko tym osobom, którzy potrzebują go do wykonywania swojej pracy.
- Zgłaszaj wszystkie podejrzenia dotyczące incydentów naruszenia bezpieczeństwa do Centrum Obsługi Technologicznej (TSC).
- Szanuj wybory dotyczące prywatności i wykorzystuj dane osobowe wyłącznie zgodnie z ich przeznaczeniem i do zakomunikowanych celów.
- Zapobiegaj utracie informacji, korzystając wyłącznie z systemów i narzędzi zatwierdzonych przez JLL.

## Więcej informacji

[Polityka globalnej ochrony prywatności i danych](#) [Polityka korzystania z technologii informatycznych](#) [Incydenty i naruszenia ochrony prywatności](#) [Strona internetowa dotycząca świadomości bezpieczeństwa informacji](#) [Strona internetowa dotycząca ochrony prywatności i danych](#) [Polityka zarządzania dokumentacją oraz Harmonogram przechowywania dokumentacji](#) [Globalna polityka ochrony prywatności i danych](#) [Podręcznik wdrażania](#)

“

*Nasz Kodeks wspiera nas w ochronie danych i poszanowaniu praw do prywatności, wyznaczając codziennie wysokie standardy działania.*



## Jak należy postąpić?

- P:** Otrzymujesz wiadomość e-mail zawierającą dane osobowe pracownika, w tym dane o wynagrodzeniu, dacie urodzenia i domowe dane kontaktowe współpracowników w Twoim biurze. Zdajesz sobie sprawę, że wiadomość została do Ciebie wysłana przez pomyłkę.
- O:** Należy natychmiast usunąć wiadomość e-mail i nie udostępniać ani nie omawiać żadnych informacji, które widziałeś(-aś). Powiadom nadawcę i wyślij raport [o incydencie dotyczącym prywatności](#) do zespołu ds. ochrony prywatności, który przeanalizuje zaistniałą sytuację i ustali, jakie działania należy podjąć.

# Reprezentowanie JLL

## Komunikujemy się odpowiedzialnie, aby chronić naszą markę

Marka JLL jest jednym z naszych najcenniejszych aktywów i dlatego musimy komunikować się w sposób jasny, spójny i rzetelny, aby zachować jej **integralność**. Jako firma mamy wiele wspaniałych historii do opowiedzenia na temat naszych innowacyjnych rozwiązań, naszych usług i pracowników. Właśnie dlatego powołaliśmy zespoły specjalistów, które zarządzają naszą komunikacją i odpowiadają na pytania mediów, inwestorów, przedstawicieli administracji rządowej i innych interesariuszy.

Kierując całą komunikacją korporacyjną i zapytania medialne do naszych zespołów specjalistów, możemy przyczynić się do ochrony i odpowiedniego zarządzania naszą marką i reputacją. Osoby, które zostaną poproszone o wypowiedź publiczną, udzielenie odpowiedzi na pytania lub przekazanie informacji mediom, inwestorom lub organom rządowym, zawsze powinny przekazać takie prośby do właściwego zespołu lub rzecznika. W ten sposób zapewniamy, że nasze publiczne oświadczenia i komunikaty są dokładne, zgodne z prawem i zapewniają jasny i spójny przekaz.

## Korzystamy z mediów społecznościowych odpowiedzialnie

Nasze indywidualne zachowania i działania, zarówno w pracy, jak i poza nią, mogą świadczyć o JLL i przyczyniać się do siły naszej marki i reputacji. Musimy reprezentować firmę w sposób odpowiedzialny oraz działać uczciwie i rzetelnie. W szczególności należy uważnie korzystać z **mediów społecznościowych** (zarówno jako pracownicy JLL, jak i poza pracą), aby nie zaszkodzić naszej marce ani reputacji. Jeśli zamieszczasz w Internecie informacje o produktach lub usługach JLL, zachowaj transparentność i ujawnij swoje powiązania z firmą.

## Właściwe postępowanie

- W przypadku kontaktu ze strony mediów, inwestora, przedstawiciela administracji rządowej lub organu regulacyjnego należy niezwłocznie skierować ich do działu komunikacji, działu relacji z inwestorami lub działu prawnego.
- Bierz osobistą odpowiedzialność za to, co publikujesz w Internecie i kieruj się zdrowym rozsądkiem, aby unikać treści, które mogą zostać odebrane przez innych jako dyskryminujące, nękające lub niegrzeczne.
- Zachowaj ostrożność, aby nie stwarzać wrażenia, że Twoje osobiste poglądy i komentarze w mediach społecznościowych lub na innych forach publicznych reprezentują poglądy firmy JLL
- Otwarcie mów o swoich powiązaniach z firmą, jeśli bierzesz udział lub komentujesz dowolne usługi firmy lub działalność biznesową JLL.
- Nie podawaj nazwy żadnej firmy będącej klientem JLL, chyba że masz do tego upoważnienie i nie udostępniaj **poufnych informacji** o naszych klientach ani o JLL w mediach społecznościowych.

“

*Postępując zgodnie z Kodeksem, reprezentujemy naszą firmę uczciwie i rzetelnie, a także chronimy markę JLL.*

## Jak należy postąpić?

- P:** Właśnie uruchomiliśmy nową usługę, która pomoże naszym klientom zrealizować ich ambicje w zakresie zrównoważonego rozwoju. Czy możesz o tym napisać na Twitterze ze swojego prywatnego konta?
- O:** Musisz wyraźnie zaznaczyć swoje powiązanie zawodowe z firmą JLL i zawsze używać materiałów zatwierdzonych przez firmę do retweetowania. W razie wątpliwości nie publikuj tweetów i zapoznaj się z wytycznymi dotyczącymi skutecznego korzystania z mediów społecznościowych przez pracowników JLL, zawartymi w naszym Podręczniku korzystania z mediów społecznościowych dla [pracowników](#).

## Więcej informacji

- [Wytyczne dotyczące publicznego ujawniania istotnych informacji](#)
- [Polityka informacyjna korporacji](#)
- [Globalna polityka mediów i komunikacji Podręcznik](#)
- [zgodności sektora publicznego](#) – TYLKO W USA
- [Strona internetowa poświęcona globalnemu marketingowi](#)

# Wpłaty i działalność na rzecz partii politycznych

## Angażujemy się odpowiedzialnie w działalność polityczną

Szanujemy procesy polityczne i firma JLL nie faworyzuje żadnej partii ani grupy politycznej. Uznajemy również prawo każdej osoby do indywidualnego uczestnictwa w działalności politycznej oraz do wspierania spraw politycznych, kandydatów i kampanii politycznych. Nie dokonujemy żadnych wpłat ani darowizn na cele polityczne w imieniu JLL i nie wykorzystujemy funduszy korporacyjnych JLL ani innych zasobów do działalności politycznej. Zadbaj o to, aby firma JLL nie była kojarzona z Twoją osobistą aktywnością polityczną.

W wielu krajach obowiązują surowe przepisy regulujące kwestie wpłat na cele polityczne i działalności lobbingowej prowadzonej przez JLL, a także kwestie dotyczące osobistych wpłat na cele polityczne dokonywanych przez pracowników, którzy pracują przy kontraktach rządowych lub w ramach jednej z regulowanych działalności JLL. Jeśli pracujesz nad kontraktami rządowymi lub nie masz pewności, czy Twoje osobiste wpłaty na cele polityczne mogą zagrozić jakimkolwiek kontraktom rządowym, zwróć się o poradę do działu prawnego.

## Właściwe postępowanie

“

*Nasz Kodeks określa, jak angażujemy się odpowiedzialnie w działania organizacji politycznych, jednocześnie szanując prawa jednostek.*

- Oddzielaj swoją prywatną działalność polityczną od miejsca pracy i nie wykorzystuj funduszy ani zasobów JLL do jej wspierania.
- Nie przekazuj żadnych korporacyjnych darowizn na cele polityczne ani nie oferuj zasobów firmy JLL, takich jak bezpłatne udostępnianie obiektów, sprzętu lub technologii, urzędnikom publicznym lub grupom politycznym.
- Sprawdź, czy JLL ma jakiegokolwiek umowy z agencją rządową powiązaną z kandydatem, którego chcesz wspierać i jakie ograniczenia umowy nakładają na wpłaty na cele polityczne.
- Upewnij się, że Twoje osobiste wpłaty na cele polityczne nie naruszają obowiązującego prawa, nie szkodzą relacjom firmy JLL z agencjami rządowymi ani nie mają wpływu na kontrakty rządowe.
- Osoby współpracujące z urzędnikami państwowymi lub ubiegające się o kontrakty rządowe, przed przekazaniem prywatnej wpłaty na cele polityczne powinny skonsultować się z działem prawnym, ponieważ nawet prywatne wpłaty mogą zdyskwalifikować JLL z ubiegania się o udział w przetargach rządowych.
- Jeśli chcesz dokonać wpłaty na cele polityczne lub wyrazić opinię polityczną, upewnij się, że Twoje działania mają wyraźnie charakter osobisty i nie są przypisywane firmie JLL.



## Więcej informacji

- [Strona internetowa poświęcona przeciwdziałaniu przekupstwu i korupcji](#)
- [Polityka przeciwdziałania korupcji i łapówkarstwu](#)
- Podręcznik zgodności z przepisami dla sektora publicznego – TYLKO W USA

## Jak należy postąpić?

- P:** Twój przyjaciel startuje w wyborach samorządowych. Zaprosił Ciebie i Twój zespół na kolację połączonej z aukcją cichą, aby wesprzeć swoją kampanię. Ustalono cenę za każdy stolik i oczekuje się, że uczestnicy będą licytować.
- O:** Jeśli chcesz wziąć udział, możesz to zrobić wyłącznie w charakterze osoby prywatnej i na własny koszt. Upewnij się, że Twój zespół to rozumie, aby jego członkowie nie czuli się zmuszani do uczestnictwa. Nie nawiązuj do marki JLL i nie wykorzystuj funduszy JLL do zapłacenia za stolik lub wspierania kampanii.

# Konflikty interesów

## Unikamy konfliktów interesów

[Konflikty](#) interesów mogą wystąpić, gdy nasze osobiste interesy kolidują z wykonywaniem obowiązków służbowych lub wpływają na decyzje podejmowane w pracy. Mogą one również wynikać z działalności biznesowej JLL i współpracy z klientami. Pozorny konflikt interesów często może być równie szkodliwy, jak konflikt rzeczywisty. Oba rodzaje konfliktów mogą nadszarpnąć zaufanie, jakim cieszy się firma JLL, zagrozić obecnym i przyszłym możliwościom biznesowym oraz podważać nasze wartości.

Dlatego niezwykle ważne jest, aby podejmować rozsądne decyzje, tak by konflikty były rozwiązywane sprawnie, przejrzysto i zgodnie z zasadami etyki.

## Działamy w najlepszym interesie firmy JLL i ujawniamy wszelkie konflikty osobiste

Nasza reputacja opiera się na zaufaniu i **uczciwości**, dlatego aby ją utrzymać, ważne jest, aby informować nas o wszelkich konfliktach osobistych na jak najwcześniejszym etapie. Dodatkowa praca, praca poza JLL lub przyjmowanie prezentów i ofert rozrywki od osób trzecich mogą z łatwością prowadzić do potencjalnych konfliktów i należy je zgłaszać [specjaliście ds. etyki](#) lub do działu prawnego w celu uzyskania porady lub zgody.

Osobiste konflikty interesów są często łatwe do rozwiązania, jeżeli zostaną ujawnione wystarczająco wcześnie. Na przykład zasiadanie w radzie doradczej firmy, która nie jest naszą konkurencją, może zapewnić doświadczenie rozwojowe, z którego korzyści odniosą zarówno JLL, jak i sam pracownik. Zabrania się jednak zajmowania stanowisk w zarządach lub działach zawodowych na rzecz firmy będącej naszą konkurencją lub działań, które negatywnie wpływają na wydajność w pracy.

## Przykłady potencjalnych konfliktów

- Romantyczny związek z bezpośrednim podwładnym lub członkiem zespołu.
- Członkostwo w zarządzie lub radzie doradczej spółki spoza JLL.
- Przyjaciół pracuje dla dostawcy obsługującego klienta JLL.
- Wykorzystywanie sprzętu lub informacji JLL w celu wspierania interesów biznesowych poza JLL.
- Członkowi rodziny zaproponowano miejsce w programie rekrutacji absolwentów u dostawcy, którym zarządzasz w firmie JLL.

## Zarządzamy potencjalnymi konfliktami z klientami w sposób przejrzysty i ostrożny

Nie podejmujemy działań w imieniu klientów, w przypadku których istnieje nierozwiązany konflikt interesów z naszą firmą lub z jakimkolwiek innym klientem JLL. Przed rozpoczęciem jakiegokolwiek współpracy z klientem wszystkie potencjalne konflikty interesów z klientem muszą zostać ujawnione i rozwiązane. Jeśli uważasz, że może wystąpić konflikt interesów, przed podjęciem dalszych działań skontaktuj się z działem prawnym lub [specjalistą ds. etyki](#).

Konflikt interesów często można łatwo rozwiązać, jeżeli zostanie on niezwłocznie ujawniony.

“

*Nasz Kodeks nakazuje nam działać transparentnie oraz uczciwie i odpowiedzialnie zarządzać relacjami, abyśmy wszyscy mogli się rozwijać.*

## Właściwe postępowanie

- Unikaj sytuacji, w których osobiste relacje lub interesy finansowe mogą wpływać lub stwarzać pozory wpływu na decyzje podejmowane w pracy.
- Proaktywnie identyfikuj i niezwłocznie zgłaszaj wszelkie potencjalne konflikty interesów z klientami lub osobiste, w formie pisemnej do działu prawnego lub [specjalisty ds. etyki](#). W razie jakichkolwiek wątpliwości, zawsze lepiej zapytać.
- W razie wątpliwości, czy występuje konflikt interesów należy uzyskać wcześniejszą zgodę działu prawnego lub [specjalisty ds. etyki](#) i postępować zgodnie z ich wskazówkami i wszelkimi niezbędnymi instrukcjami.
- Prowadź aktualny rejestr wszelkich ujawnień oraz uzgodnionych działań.

## Jak należy postąpić?

**P:** Chcesz skorzystać z usług partnera JLL w zakresie dostaw, aby zainstalować oświetlenie w swoim domu. Elektryk w geście dobrej woli proponuje dostosowanie stawek do preferencyjnych stawek JLL.

**A:** Istnieje potencjalny konflikt interesów, którym należy się zająć. Należy ujawnić konflikt interesów i uzyskać zgodę w ramach procedury rozwiązywania konfliktów interesów JLL, aby uniknąć wrażenia, że dostawca będzie traktowany preferencyjnie przez JLL.

## Więcej informacji

Podręcznik zgodności z przepisami dla sektora publicznego – TYLKO W USA

[Strona internetowa poświęcona konfliktom interesów](#)

# Normy regulacyjne i zawodowe

## Szanujemy normy regulacyjne i zawodowe

Przestrzegamy przepisów prawa i zobowiązujemy się do przestrzegania obowiązujących norm regulacyjnych we wszystkich lokalizacjach, w których prowadzimy działalność. Do prowadzenia działalności w zakresie obrotu nieruchomości, świadczenia usług finansowych i innych usług profesjonalnych lub technicznych często wymagane są specjalne licencje. Dbamy o to, aby posiadać właściwe licencje i zezwolenia na świadczone przez nas usługi. Niektóre licencje dotyczą JLL jako przedsiębiorstwa, inne zaś są wymagane od poszczególnych pracowników.

## Zwracamy się o zatwierdzenie korporacyjne dla określonych działań biznesowych.

Podejmując decyzje, kierujemy się rzetelną oceną biznesową i działamy wyłącznie w ramach przyznanych nam uprawnień korporacyjnych oraz obszaru naszej wiedzy i doświadczenia. Zarządzając ryzykiem zachowujemy ostrożność, kierujemy się świadomą oceną sytuacji i bierzemy odpowiedzialność za nasze decyzje.

### Jak należy postąpić?

- P:** Klient będący deweloperem zleca firmie JLL sprzedaż lokali w kompleksie mieszkaniowym. Po analizie rynku zagranicznego planujesz zorganizowanie tam wydarzenia sprzedażowego, aby przyciągnąć zagranicznych kupców. Czy jest to możliwe?
- O:** Powinieneś skontaktować się z działem prawnym, aby potwierdzić, czy usługi maklerskie są regulowane na rynku zagranicznym. Jeśli tak, należy współpracować wyłącznie za pośrednictwem licencjonowanych współpracowników w danym kraju.

## Właściwe postępowanie

- Zapoznaj się z uprawnieniami delegowanymi przez korporację, które dotyczą Twojej pracy.
- Decyzje wykraczające poza Twoje uprawnienia lub wiedzę specjalistyczną powinny być niezwłocznie przekazywane na wyższy szczebel, zgodnie z polityką i procedurami zatwierdzania. W razie wątpliwości należy zwrócić się do swojego przełożonego.
- Wykonuj usługi objęte licencją wyłącznie wtedy, gdy posiadasz odpowiednią licencję. Jeśli masz jakiegokolwiek pytania, skontaktuj się z działem prawnym.

## Więcej informacji

- [Strona poświęcona licencjom i rejestracji](#)
- [Polityka delegowania i wykonywania uprawnień korporacyjnych](#)
- [Polityka działania w nowym kraju](#)
- [Strona poświęcona ładowi korporacyjnemu](#)



“

*Przestrzegamy przepisów prawa i zobowiązujemy się do przestrzegania obowiązujących norm regulacyjnych we wszystkich lokalizacjach, w których prowadzimy działalność.*

## Sporządzamy raporty i w pełni współpracujemy w dochodzeniach, postępowaniach sądowych i audytach.

Dokumenty prawne wymagają natychmiastowej uwagi, dlatego wszelkie roszczenia zgłaszane wobec JLL należy niezwłocznie kierować do działu prawnego. W pełni i uczciwie współpracujemy w przypadku wszystkich dochodzeń wewnętrznych, prowadzonych przez organy regulacyjne lub dochodzeń rządowych, sporów sądowych lub audytów.

### Właściwe postępowanie

- Natychmiast przekazuj do działu prawnego wszelkie żądania organów regulacyjnych, rządowych lub organów ścigania, a także wszelkie dokumenty prawne, zawiadomienia lub groźby podjęcia kroków prawnych lub wezwania sądowe.
- Przekazuj sprawę na wyższy szczebel i nie podejmuj samodzielnie prób zarządzania dochodzeniami, wnioskami regulacyjnymi, sporami ani nie angażuj zewnętrznych doradców prawnych.
- Współpracuj w pełni i uczciwie oraz pomagaj w identyfikowaniu, gromadzeniu i przechowywaniu istotnych informacji i dokumentów w związku z dochodzeniem, postępowaniem sądowym lub wewnętrznym dochodzeniem audytowym lub zapytaniem ze strony zewnętrznego organu audytowego w zakresie zgodności regulacyjnej.

### Więcej informacji

[Strona internetowa Ethics](#)

[Everywhere](#)

[Strona internetowa globalnego działu prawnego](#)

“

*Kodeks zobowiązuje nas wszystkich do budowania kultury opartej na zaufaniu, uczciwości i odpowiedzialności.*



Dodatkowe  
zasoby



# Słownik

## Przeciwdziałanie praktykom monopolistycznym

Przepisy antymonopolowe (nazywane również przepisami o ochronie konkurencji, prawem kartelowym lub przepisami o przeciwdziałaniu praktykom monopolistycznym) mają na celu promowanie zdrowej i uczciwej konkurencji oraz zakaz uzgadniania cen przez konkurentów, podziału rynków i innych form nadużyć rynkowych. Przepisy te chronią konsumentów przed drapieżnymi praktykami biznesowymi i zapewniają uczciwą konkurencję w gospodarce wolnorynkowej.

## Łapówkarstwo

Łapówkarstwo polega na oferowaniu, wręczaniu, obiecywaniu, żądaniu, akceptowaniu, przyjmowaniu lub zabieganiu o korzyści majątkowe w celu wpłynięcia na jakies działanie. Łapówka może obejmować pieniądze, usługi, prezenty, podróże i oferty gościnności, jeśli jej zamiarem jest zabezpieczenie lub zachowanie przewagi biznesowej. Przepisy prawa w niektórych krajach rozróżniają przekupstwo wobec urzędnika państwowego i osoby niebędącej urzędnikiem państwowym. W naszym przypadku, zabrania się wręczania łapówek każdej osobie.

## Informacje poufne

Informacje poufne to informacje, które nie są publicznie znane i mogą zakłócić działalność JLL, wpłynąć na przewagę konkurencyjną lub spowodować straty finansowe lub zaszkodzić reputacji JLL, jeśli zostaną ujawnione nieupoważnionym stronom lub poza JLL. Obejmują one własność intelektualną JLL, zastrzeżone informacje biznesowe, niepubliczne informacje finansowe, informacje o kliencie i

i o dostawcach, tajemnice handlowe, dane osobowe, dane związane z administracją publiczną oraz prywatne dane dotyczące zdrowia. Więcej informacji można [znaleźć w Polityce korzystania z technologii informatycznych](#) firmy JLL.

## Konflikty interesów

Konflikt interesów występuje, gdy osoba lub organizacja ma sprzeczne interesy lub zobowiązania wynikające z obowiązków wobec więcej niż jednej osoby lub organizacji. Wypełnianie obowiązków wobec jednej strony może mieć negatywny wpływ na zdolność do wypełniania obowiązków wobec drugiej strony.

## Cyberprzestępczość

Cyberprzestępczość polega na wykorzystaniu komputera jako narzędzia do realizacji nielegalnych celów, takich jak popełnianie oszustw, handel własnością intelektualną, kradzież tożsamości lub naruszanie prywatności.

## Dyskryminacja

Dyskryminacja oznacza niesprawiedliwe lub nierówne traktowanie jednostek lub grup ze względu na określone cechy, takie jak wiek, niepełnosprawność, rasa, pochodzenie narodowe, płeć, religia lub orientacja seksualna.

## Infolinia Ethics Everywhere

Nasze bezpieczne narzędzie do raportowania online jest zarządzane w imieniu JLL przez niezależną stronę trzecią. [Infolinia Ethics Everywhere](#) i usługi online są dostępne 24 godziny na dobę, 7 dni w tygodniu w ponad

160 językach, a w większości krajów można wybrać, czy chce się zachować anonimowość.

## Specjalista ds. etyki

Specjalista ds. etyki pełni funkcję wewnętrznego punktu kontrolnego JLL w zakresie kwestii związanych z Kodeksem Etyki, nieprawidłowości, oskarżeń, skarg i konfliktów interesów, a także zapewnia kierownictwo korporacyjne i doradztwo w kwestiach ładu korporacyjnego.

## Płatności przyspieszające

Niewielkie płatności (nazywane także płatnościami za przyspieszenie lub drobnymi gratyfikacjami) przekazywane w celu zapewnienia lub przyspieszenia wykonania rutynowej lub niezbędnej czynności, np. uzyskania pozwolenia lub licencji.

## Oszustwo

Oszustwo to stosowanie podstępu w celu uzyskania korzyści, uniknięcia zobowiązania lub wyrządzenia szkody innej stronie. Są to między innymi działania takie jak składanie fałszywych oświadczeń, nieujawnianie wymaganych informacji i nadużywanie zaufania.

## Generatywna sztuczna inteligencja

Generatywna sztuczna inteligencja to technologia sztucznej inteligencji, która tworzy nowe treści, takie jak tekst, obrazy i muzyka. Służy również do generowania kodu i innych typów produktów pracy.

## Urzędnik państwowy

Definicja urzędnika państwowego jest szeroka i obejmuje pracowników administracji rządowej, osoby działające w imieniu administracji rządowej, pracowników przedsiębiorstw państwowych, pracowników międzynarodowych organizacji publicznych, urzędników wybranych w wyborach i kandydatów politycznych, urzędników celnych i podatkowych, personel wojskowy oraz członków rodziny osób wymienionych powyżej.

## Nękanie i zastraszanie

Nękanie to niepożądane zachowanie, które narusza godność osobistą lub stwarza zastraszającą, wrogą, poniżającą, upokarzającą lub obraźliwą atmosferę. Zastraszanie to rodzaj nękania, która najczęściej opiera się na taktykach psychologicznych mających na celu kontrolowanie lub zdominowanie ofiary, wykorzystując władzę lub pozycję do zastraszania innych lub ich uciskania poprzez siłę lub groźby.

Wstęp	Informacje o Kodeksie Etyki	Zabieranie głosu	Szacunek dla ludzi i środowiska	Uczciwe i etyczne prowadzenie działalności	Dbanie o bezpieczeństwo naszej firmy	Dodatkowe zasoby		
<b>Prawa człowieka</b>	<p>Prawa człowieka to podstawowe wolności przysługujące każdemu człowiekowi na świecie, bez względu na rasę, płeć, narodowość, przynależność etniczną, język, religię lub jakąkolwiek inną cechę. Prawa człowieka obejmują prawo do wolności od niewolnictwa i tortur, wolność opinii i wypowiedzi, prawo do pracy i edukacji oraz wiele innych. JLL wspiera prawa człowieka zgodnie z definicją zawartą w Międzynarodowej Karcie Praw Człowieka, Deklaracji Międzynarodowej Organizacji Pracy dotyczącej podstawowych zasad i praw w pracy, Globalnym Pakcie ONZ oraz Wytycznych ONZ dotyczących biznesu i praw człowieka. Prawa te przysługują każdej osobie, bez żadnego wyjątku.</p>	<p>potencjalne możliwości biznesowe, zapytania ofertowe oraz dokumentacja prawna</p> <ul style="list-style-type: none"> <li>Listy klientów oraz informacje o portfelu i nieruchomościach</li> <li>Informacje i bazy danych będące własnością klienta</li> <li>Strategie i modele biznesowe</li> <li>Nowe koncepcje produktowe i marketingowe</li> <li>Strategie i informacje dotyczące sporów sądowych</li> <li>Procesy, tajemnice handlowe, know-how biznesowe i najlepsze praktyki, których celem jest zapewnienie przewagi konkurencyjnej</li> <li>Informacje o zarządzaniu ryzykiem i ubezpieczeniach</li> </ul>	<b>Współczesne niewolnictwo</b>	<p>Współczesne niewolnictwo polega na wykorzystywaniu osób znajdujących się w trudnej sytuacji życiowej w celu osiągnięcia zysku. Jest to przestępstwo i naruszenie podstawowych praw człowieka. Przybiera różne formy, takie jak służebność, praca przymusowa i obowiązkowa, praca dzieci, niewola za długi i handel ludźmi.</p>	<b>Odwet</b>	<p>Działania odwetowe to wszelkie niekorzystne reakcje wobec osoby, która zgłosiła incydent, uczestniczyła w dochodzeniu lub wyraziła wątpliwości. Mogą one przybierać różne formy, w tym celowe wykluczanie z możliwości awansu, nękanie, zastraszanie, mikroagresje, nieuzasadnione negatywne oceny wyników pracy lub zwolnienie z pracy. Niezależnie od stażu pracy lub stanowiska, odwet jest nie do przyjęcia. Każda osoba dopuszczająca się któregośkolwiek z tych zachowań będzie podlegała karom dyscyplinarnym, włącznie z rozwiązaniem stosunku pracy.</p>	<b>Sankcje handlowe i gospodarcze</b>	<p>Sankcje handlowe i gospodarcze to ograniczenia polityczne wymierzone w kraje, podmioty i osoby fizyczne, które uznaje się za zagrożenie dla pokoju i bezpieczeństwa narodowego lub międzynarodowego. Celem sankcji jest zmuszenie wyznaczonych krajów, podmiotów i osób do zmiany zachowania poprzez odcięcie dostępu do działalności gospodarczej.</p>
<b>Uczciwość</b>	<p>Postępowanie w sposób sprawiedliwy, etyczny i honorowy. Bycie uczciwym oraz konsekwentne i bezkompromisowe przestrzeganie zasad etycznych w celu budowania zaufania. Uczciwość oznacza robienie tego, co słuszne, nawet gdy nikt nie patrzy.</p>	<b>Pranie pieniędzy</b>	<p>Pranie pieniędzy to nielegalny proceder polegający na przekształcaniu pieniędzy lub aktywów uzyskanych w wyniku działalności przestępczej, takiej jak handel narkotykami lub finansowanie terroryzmu, w aktywa, które wydają się legalne.</p>	<b>Media społecznościowe</b>	<p>Media społecznościowe to technologia komputerowa, która umożliwia dzielenie się pomysłami i informacjami za pośrednictwem sieci wirtualnych, takich jak blogi, czaty i fora internetowe. Do kanałów mediów społecznościowych zaliczają się na przykład Facebook, Twitter, Weibo, LinkedIn, Instagram, TikTok i Pinterest.</p>	<b>Tajemnice handlowe</b>	<p>Tajemnica handlowa to informacje takie jak formuły, programy, urządzenia, metody, techniki lub procesy, które zapewniają firmie przewagę konkurencyjną, ponieważ informacje te nie są powszechnie znane konkurencji i konkurencja nie może ich odkryć w sposób zgodny z prawem.</p>	
<b>Własność intelektualna</b>	<p>Własność intelektualna odnosi się do własności pomysłu lub projektu przez osobę, która go opracowała. Prawa autorskie, patenty, wzory i znaki towarowe są prawnymi sposobami ochrony własności intelektualnej. Przykłady obejmują:</p>	<b>Dane osobowe</b>	<p>Dane osobowe to informacje, które mogą być wykorzystane do identyfikacji, lokalizacji lub nawiązania kontaktu z daną osobą, samodzielnie lub w połączeniu z innymi danymi osobowymi lub umożliwiającymi ustalenie tożsamości, np. imię i nazwisko, adres e-mail, adres domowy, nazwy użytkowników, identyfikator urządzenia, adresy IP, pliki cookie itp.</p>	<b>Partnerzy będący dostawcami</b>	<p>Nasi dostawcy, sprzedawcy i inni oferenci towarów i usług.</p>	<b>Finansowanie terroryzmu</b>	<p>Finansowanie terroryzmu jest powiązane z praniem pieniędzy i polega na wykorzystywaniu pieniędzy lub aktywów, legalnych lub uzyskanych w wyniku działalności przestępczej, do finansowania działalności lub grup terrorystycznych.</p>	
<ul style="list-style-type: none"> <li>Plany przejść i zbycia aktywów</li> <li>Wewnętrzne informacje finansowe</li> <li>Zastrzeżona technologia i oprogramowanie</li> <li>Zastrzeżone badania i dane</li> <li>Informacje o kliencie, w tym informacje o cenach, modele zysków i strat,</li> </ul>								

# Infolinia Ethics Everywhere

Zapraszamy do odwiedzenia strony <https://jll.ethicspoint.com>, aby uzyskać informacje o bezpłatnych numerach lokalnych.



Wszelkie odstępstwa od Kodeksu Etyki w przypadku kadry kierowniczej wyższego szczebla lub dyrektorów mogą zostać wprowadzone wyłącznie przez Radę Dyrektorów lub komisję Rady Dyrektorów i będą niezwłocznie ujawniane zgodnie z wymogami prawa lub regulacjami prawnymi. Każde odstępstwo od Kodeksu w przypadku innego pracownika wymaga zatwierdzenia przez dyrektora ds. prawnych i głównego specjalistę ds. etyki i zgodności.

Kodeks Etyki nie stanowi podstawy do roszczeń kontraktowych wobec JLL i JLL zastrzega sobie prawo do jego interpretacji oraz modyfikacji według własnego uznania.

Obowiązuje od czerwca 2025 r. | COE.2025.Wer. 1.PL



## O firmie JLL

Od ponad 200 lat JLL (NYSE: JLL), wiodąca globalna firma zajmująca się nieruchomościami komercyjnymi i zarządzaniem inwestycjami, pomaga klientom kupować, budować, zajmować, zarządzać i inwestować w różnego rodzaju nieruchomości komercyjne, przemysłowe, hotelowe, mieszkalne i handlowe. Jesteśmy firmą notowaną na liście Fortune 500® o rocznych przychodach w wysokości 23,4 miliardów dolarów i działającą w ponad 80 krajach na całym świecie. Zatrudniamy ponad 112 000 pracowników, którzy wykorzystują potencjał globalnych rozwiązań, wspierając go lokalną ekspertyzą. Zgodnie z naszym celem kształtowania przyszłości rynku nieruchomości z myślą o lepszym świecie, pomagamy naszym klientom, pracownikom i społecznościom SEE A BRIGHTER WAY<sup>SM</sup>. JLL jest nazwą marki i zarejestrowanym znakiem towarowym spółki Jones Lang LaSalle Incorporated. Więcej informacji można znaleźć na stronie [jll.com](http://jll.com).